

REGIONLARIN SOSIAL-İQTİSADI İNKİŞAFININ STATİSTİK TƏDQIQI

Ölkə iqtisadiyyatının və regionların dinamik inkişafı tədqiqatçılar qarşısında bir sıra yeni məsələləri, o cümlədən, rayonların inkişafının təmin edilməsi ilə bağlı təhlillərin aparılmasını şərtləndirir. Bu məqsədlə, ilk növbədə inkişafın əsas göstəriciləri dəqiqləşdirilməli, iqtisadi rayonların real vəziyyəti təhlil edilməlidir. İqtisadi rayonların inkişaf amilləri, ekoloji, iqtisadi və sosial aspektləri kompleks öyrənilməli, ekoloji, iqtisadi və sosial sahələrin kompleks təhlili elmi-metodoloji əsaslara söykənməlidir.

Məlum olduğu kimi, region – iqtisadi fəaliyyət subyekti kimi sosial-iqtisadi, siyasi və coğrafi ümumiliyi olan ərazidir. Sosial-iqtisadi faktor olaraq verilən ərazi üçün sosial-iqtisadi şəraitin mövcudluğu başa düşülür və ərazi vahidləri sosial-iqtisadi maraqlarına görə birləşir. Regionların sosial-iqtisadi inkişafı müxtəlif parametrlərlə xarakterizə olunur. Regionun xüsusiyyətindən, onun potensialından, əhalisinin sayından, təbii sərvətlərin zənginliyindən, coğrafi şəraitindən asılı olaraq müxtəlif sahələrdə inkişaf dinamikası bir-birindən fərqlənir. Nəticə etibarilə, müxtəlif parametrlər əsasında regionun ümumi inkişafını qiymətləndirmək, onun inkişafına daha çox təsir edən və ya əksinə onun inkişafını ləngidən amilləri aşkara çıxarmaq bir sıra hallarda çətinliklər törədir. Bu baxımdan regionların inkişafının kompleks qiymətləndirilməsi və regionların inkişaf indekslərinin (Rİİ) hesablanması zərurəti yaranır [4].

Regionların inkişaf indeksləri ilə bağlı bir sıra metodlar və yanaşmalar mövcuddur. Onlardan biri müəyyən göstəricilər əsasında rayonların reyting üzrə sıralanmasıdır. Reyting əsasında bu və ya digər regionun inkişaf meyarlarına dair təhlil apararaq, lazımı qərarlar qəbul etmək mümkündür.

İndekslerin hesablanmasında digər məqsəd, əhalinin məşğulluğu, sosial təminatı, ekologiyanın, iqtisadiyyatın, təhsilin, səhiyyənin, idman və mədəniyyətin, informasiya və kommunikasiya texnologiyalarından istifadənin, turizmin müqayisə olunan dövrlər üzrə inkişafı əsasında region üzrə ümumi vəziyyətin müəyyənəşdirilməsidir.

Baza indeksinin hesablanması üçün məlumat bazası əsas informasiya mənbəyidir. Məlumat bazası informativ xarakter daşıyır və region üzrə bütün əsas göstəricilər burada öz əksini tapır.

Regionun sosial-iqtisadi inkişafının kompleks qiymətləndirilməsi 1-dən çox qiymətləndirmə meyarı əsasında regionda fəaliyyətin nəticəsinin qiymətləndirilməsidir. Məlumatlar toplusu regionun ayrı-ayrı sahələri (iqtisadi, sosial, aqrar və ekoloji göstəricilər) və dövrlər (cari materialda 2005-2015-ci illər) üzrə məlumatlarını özündə əks etdirməklə baza indeksinin hesablanması üçün əsas informasiya mənbəyidir. Bu təhlildə regionun iqtisadi inkişafının əsas qiymətləndirmə parametrləri aşağıdakılardır:

1. Əhalinin sayı
2. Təbii artım
3. Doğulanlar
4. Ölənlər
5. Əhalinin sıxlığı
6. Adambaşına ümumi məhsul buraxılışı
7. Adambaşına sənaye məhsulu
8. Adambaşına kənd təsərrüfatı məhsulu
9. Adambaşına investisiya qoyuluşu

Bu məqalədə ilkin informasiya kimi, iqtisadi rayonların 2005-2015-ci illər üzrə yuxarıda adları çəkilən sahə məlumatlarından istifadə olunmuşdur. Bu məlumatlar əsasında iqtisadi rayonların inkişaf indeksləri hesablanmışdır.

Hesablamalarda inteqral göstərici - inkişafın ilkin indekslərinin ümumiləşdirici göstəricisindən istifadə olunur. Funksional təyinatına görə inteqral göstəricilərin üç növü mövcuddur:

1) İqtisadi rayonların təhlilinin ərazi üzrə inteqral indeksi – kriterilər üzrə rayonun təhlil səviyyəsini xarakterizə edən ümumiləşdirici göstəricidir;

2) İqtisadi rayonların inkişafının artım tempinə görə inteqral indeksi – cari ilin əvvəlki ilə nisbətən inkişaf sürətini xarakterizə edən ümumiləşdirici göstəricidir;

3) İqtisadi rayonlarda təsərrüfatçılığın səmərəliliyinin inteqral indeksi – maksimuma yaxınlaşma əmsalına görə iqtisadi rayonların inkişaf səviyyəsini xarakterizə edən ümumiləşdirici göstəricidir.

1. İqtisadi rayonların əvvəlki ilə nisbətən iqtisadi inkişafının kompleks qiymətləndirilməsi

İqtisadi rayonların inkişafının qiymətləndirilməsi əhalinin gəlirləri, məşğulluq, sənaye məhsulunun həcmi, pərakəndə əmtəə dövriyyəsi, istifadəyə verilmiş yaşayış evlərinin sahəsi və əsas kapitalla investisiya kimi kompleks göstəricilər əsasında aşağıdakı düsturdan istifadə etməklə aparılır [3]:

$$I_i = \sqrt[n]{\prod_{j=1}^n (1 + I_{ij})} - 1,$$

burada, I_i - müəyyən dövr ərzində regionun i rayonu üzrə inkişafının artım tempinə görə inteqral indeksi;

I_{ij} - i rayonu üzrə j göstəricisinin artım tempinə görə fərdi inkişaf indeksi;

i - rayonun nömrəsi;

j - göstəricinin nömrəsi;

n - göstəricilərin sayı, $n=9$.

Artım tempinə görə fərdi inkişaf indeksi I_{ij} göstəricisinin cari ilin əvvəlki ilə nisbəti kimi aşağıdakı düsturla ifadə olunur:

$$I_{ij} = \frac{x_{cari}}{x_{bazis}}$$

Cədvəl 1-də iqtisadi rayonlar üzrə 2015-ci ilin 2005-ci ilə nisbətən inkişafın artım tempinə görə demoqrafik göstəricilərin inteqral indeksləri əks olunmuş və iqtisadi rayonların reytingi müəyyən edilmişdir.

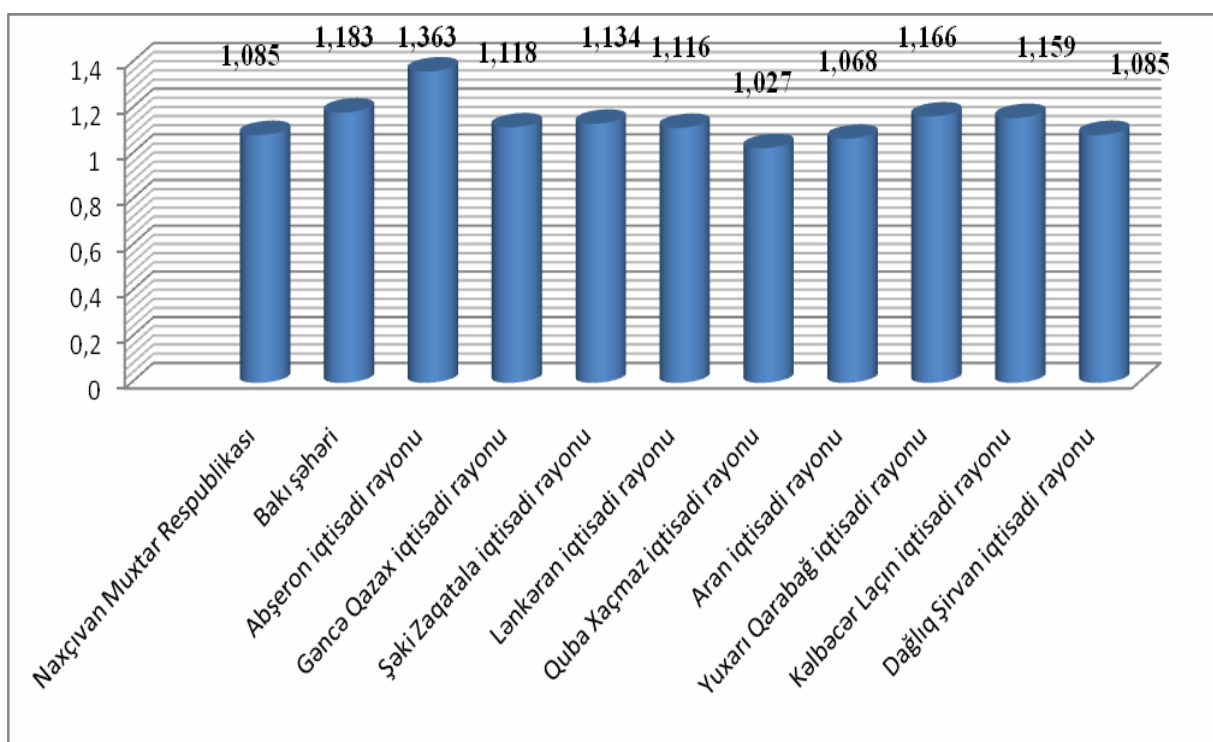
Cədvəldən görüldüyü kimi, 2015-ci ilin 2005-ci ilə nisbətən demoqrafik inkişafın ən yüksək artım tempi Abşeron iqtisadi rayonunda (1,363), Bakı şəhərində (1,183) və Yuxarı Qarabağ iqtisadi rayonunda (1,166) olmuşdur. Aşağı inkişaf tempi isə Naxçıvan Muxtar Respublikasında və Dağlıq Şirvan iqtisadi rayonunda eyni olmuş (1,085), Aran iqtisadi rayonunda (1,068) və Quba-Xaçmaz iqtisadi rayonunda (1,027) olmuşdur.

2005-ci illə müqayisədə 2015-ci ildə iqtisadi rayonlar üzrə demoqrafik göstəricilərin artım sürəti indeksləri

İqtisadi rayonlar	Artım sürəti indeksləri					Demoqrafik göstəricilərin integral artım tempi indeksi	Reytinq
	Əhalinin sayı	Təbii artım	Doğulanlar	Ölənlər	Əhalinin sıxlığı		
Naxçıvan Muxtar Respublikası	1,1641	1,1429	1,0476	0,9048	1,1765	1,085	8
Bakı şəhəri	1,1514	1,3734	1,2222	1,0333	1,1502	1,183	2
Abşeron iqtisadi rayonu	1,2238	1,7353	1,5088	1,1739	1,2231	1,363	1
Gəncə-Qazax iqtisadi rayonu	1,1001	1,1887	1,1413	1,0641	1,0978	1,118	5
Şəki-Zaqatala iqtisadi rayonu	1,0955	1,3061	1,186	1,0000	1,0968	1,134	6
Lənkəran iqtisadi rayonu	1,1460	1,0924	1,0988	1,0930	1,1484	1,116	7
Quba-Xaçmaz iqtisadi rayonu	1,1279	1,1724	0,7391	1,0000	1,1269	1,027	10
Aran iqtisadi rayonu	1,1303	1,2344	0,8190	1,0566	1,1235	1,068	9
Yuxarı Qarabağ iqtisadi rayonu	1,0991	1,2281	1,2169	1,1923	1,0988	1,166	3
Kəlbəcər-Laçın iqtisadi rayonu	1,1564	1,1429	1,1795	1,1667	1,1515	1,159	4
Dağlıq Şirvan iqtisadi rayonu	1,1394	1,1026	1,0517	1,0000	1,1364	1,085	8

(Mənbə: Azərbaycan Respublikasının Dövlət Statistika Komitəsinin saytı, www.stat.gov.az)

"Demoqrafik göstəricilər"ə görə səmərəliliyinin qiymətləndirilməsinin qrafik təsviri aşağıdakı kimidir (şəkil 1):



Şəkil 1. Artım sürətinə görə demoqrafik göstəricilər üzrə inkişaf indekslərinin qrafik təsviri

Cədvəl 2-də iqtisadi rayonlar üzrə 2005-ci illə müqayisədə 2015-ci ildə inkişafın artım sürətinə görə iqtisadi göstəricilərin integral indeksləri əks olunmuş və iqtisadi rayonların reytingi müəyyən edilmişdir.

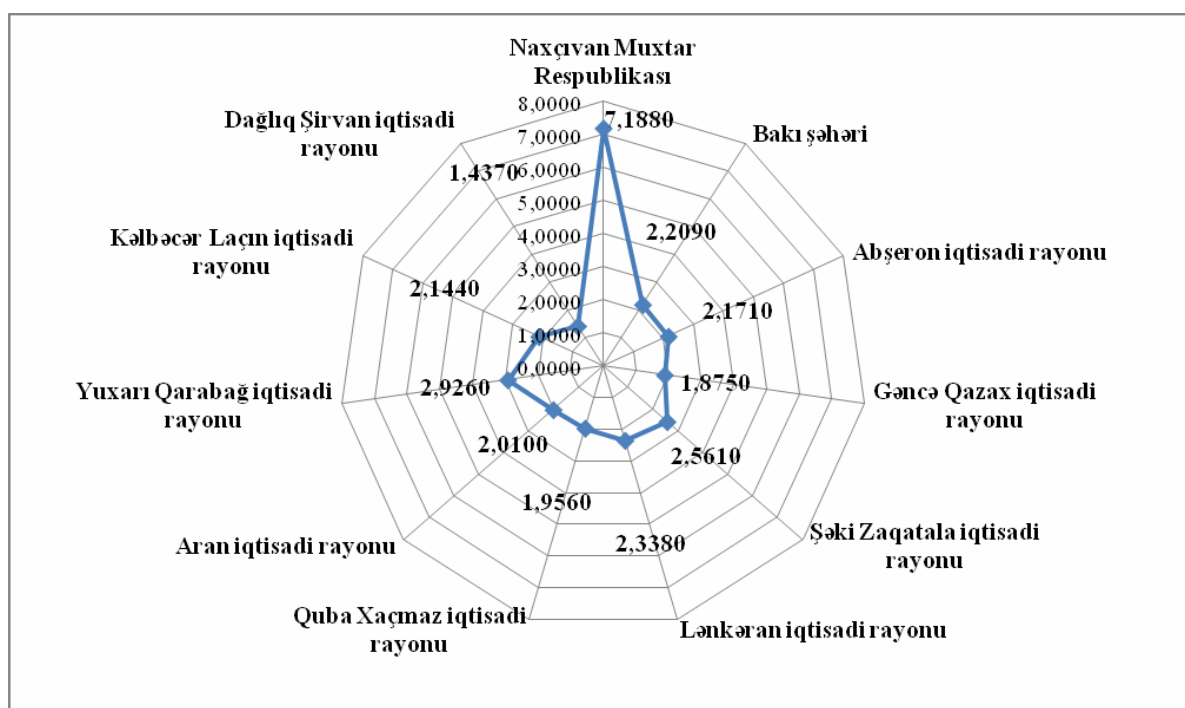
2005-ci illə müqayisədə 2015-ci ildə iqtisadi rayonlar üzrə iqtisadi göstəricilərin artım sürəti indeksləri

İqtisadi rayonlar	Artım sürəti indeksləri				İqtisadi göstəricilərin adambaşına integral artım sürəti indeksi	Reyting
	Adam başına investisiya qoyuluşu"	Adam başına ümumi məhsul	Adam başına sənaye məhsulu	Adam başına kənd təsərrüfatı məhsulu		
Naxçıvan Muxtar Respublikası	6,3912	5,6841	19,3165	3,4777	7,188	1
Bakı şəhəri	1,8915	1,6622	2,4418	3,0000	2,209	5
Abşeron iqtisadi rayonu	2,0783	2,2931	1,9390	2,3926	2,171	6
Gəncə-Qazax iqtisadi rayonu	0,8651	2,6176	2,1107	2,2563	1,875	10
Şəki-Zaqatala iqtisadi rayonu	0,9050	2,8918	4,6971	2,8055	2,561	3
Lənkəran iqtisadi rayonu	0,8727	2,9338	3,5870	2,6753	2,338	4
Quba-Xaçmaz iqtisadi rayonu	0,8843	2,6966	1,8677	2,8213	1,956	9
Aran iqtisadi rayonu	0,8825	2,7457	2,0902	2,7681	2,010	8
Yuxarı Qarabağ iqtisadi rayonu	0,9420	2,6713	6,0833	3,7039	2,926	2
Kəlbəcər-Laçın iqtisadi rayonu	0,9000	4,0197	0,6500	5,2091	2,144	7
Dağlıq Şirvan iqtisadi rayonu	0,8766	3,2923	0,1810	2,7059	1,437	11

(Mənbə: Azərbaycan Respublikasının Dövlət Statistika Komitəsinin saytı, www.stat.gov.az)

Cədvəldən göründüyü kimi, 2005-ci illə müqayisədə 2015-ci ildə inkişafın ən yüksək artım tempi Naxçıvan Muxtar Respublikası (7,188) olmuşdur. Aşağı inkişaf tempi isə Gəncə-Qazax iqtisadi rayonu (1,875) və Dağlıq Şirvan iqtisadi rayonu (1,437) olmuşdur.

"İqtisadi göstəricilər"ə görə səmərəliliyinin qiymətləndirilməsinin qrafik təsviri aşağıdakı kimidir (şəkil 2):



Şəkil 2. İqtisadi rayonların artım sürətinə görə iqtisadi göstəricilərin inkişaf indekslərinin qrafik təsviri

2. İqtisadi rayonlar üzrə təsərrüfatçılıq fəaliyyətinin səmərəliliyinin qiymətləndirilməsi

Təsərrüfatçılıq fəaliyyətinin səmərəliliyinin qiymətləndirilməsi gəlirlər, məşğulluq, sənaye məhsulunun həcmi, pərakəndə əmtəə dövriyyəsi, istifadəyə verilmiş yaşayış sahəsi, əsas kapitalla investisiya kimi göstəricilərə əsaslanır. Bu göstəricilər əsasında təsərrüfatçılıq fəaliyyətinin rayonlararası fərdi səmərəlilik indeksləri və yaxud ən yaxşı nəticələrə nail olmaq əmsalları aşağıdakı düsturla hesablanır [3]:

$$I_{ij} = \frac{L_{ij}}{L_{j\max}}$$

burada, L_{ij} - i- rayonu üzrə j - göstəricisinin qiyməti;

$L_{j\max}$ - bütün rayonlar arasında j - göstəricisinin maksimal qiyməti.

Maksimal qiymətləri olan göstərici üçün $L_{ij}=1$ olur.

n - göstəricilərin sayı.

"Əsas kapitalla investisiya" kriterisi. İntestisiyanın ümumi səviyyəsi milli iqtisadiyyatın mühüm inkişaf göstəricisidir. Məşğulluğun səviyyəsi, inflyasiya, milli gəlir investisiyanın həcmindən asılıdır. İntestisiyanın artması ilə istehsalın həcmi, məşğulluğun səviyyəsi, əhalinin həyat səviyyəsi yaxşılaşır.

Cədvəl 3

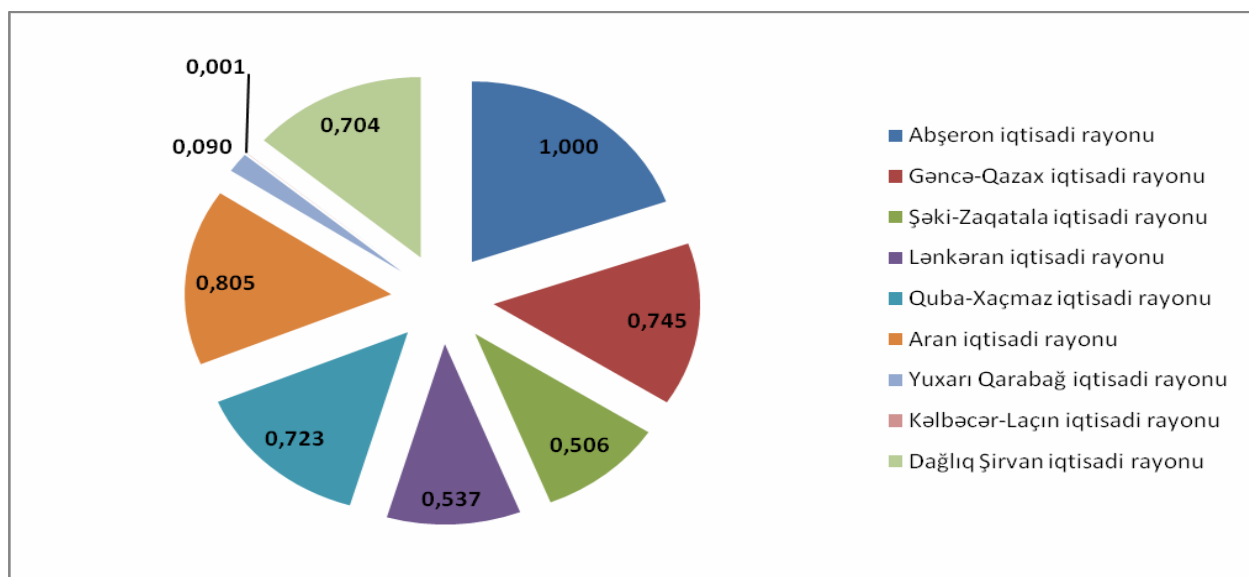
2015-ci ildə iqtisadi rayonlar üzrə təsərrüfatçılıq fəaliyyətinin "Adambaşına investisiya qoyuluşuna" görə səmərəliliyi

İqtisadi rayonlar	Adambaşına investisiya qoyuluşu, manat	İqtisadi rayonların orta qiymətinin maksimuma yaxınlaşma əmsali, $L_{ij}/L_{j\max}$	"Adambaşına investisiya qoyuluşu" kriterisinə görə reyting
Abşeron iqtisadi rayonu	701,0	1,000	1
Gəncə-Qazax iqtisadi rayonu	522,1	0,745	3
Şəki-Zaqatala iqtisadi rayonu	354,4	0,506	7
Lənkəran iqtisadi rayonu	376,2	0,537	6
Quba-Xaçmaz iqtisadi rayonu	506,5	0,723	4
Aran iqtisadi rayonu	564,1	0,805	2
Yuxarı Qarabağ iqtisadi rayonu	63,3	0,090	8
Kəlbəcər-Laçın iqtisadi rayonu	0,8	0,001	9
Dağlıq Şirvan iqtisadi rayonu	493,2	0,704	5
Orta kəmiyyət	397,96		
Maksimum	701,00		
Minimum	0,80		

(Mənbə: Azərbaycan Respublikasının Dövlət Statistika Komitəsinin saytı, www.stat.gov.az)

Cədvəldən göründüyü kimi, Abşeron iqtisadi rayonu (1,000), Aran iqtisadi rayonu (0,805), Gəncə-Qazax iqtisadi rayonu (0,745) ən yüksək reytingi qazanmışlar, Yuxarı Qarabağ iqtisadi rayonu (0,090), Kəlbəcər-Laçın iqtisadi rayonu (0,001) isə ən aşağı reytingdədir. Naxçıvan Muxtar Respublikasında (2140,4 manat) və Bakı şəhərində (5147,5 manat) adambaşına investisiya qoyuluşunun həcmi digər iqtisadi rayonlara görə böyük olduğundan, iqtisadi rayonlar üzrə həmcinsliliyi pozur. Buna görə də Naxçıvan Muxtar Respublikası və Bakı şəhəri bu cədvəldə öz əksini tapmamışdır.

"Adambaşına investisiya qoyuluşu" göstəricilərinə görə səmərəliliyinin qiymətləndirilməsinin qrafik təsviri aşağıdakı kimidir (şəkil 3):



Şəkil 3. İqtisadi rayonlar üzrə "adambaşına investisiya qoyuluşu" göstəricisinə görə təsərrüfatçılıq fəaliyyətinin səmərəliliyi

"Adambaşına sənaye məhsulu" kriterisi. Bütövlükdə iqtisadi rayonlarda səmərəliliyin təhlili üçün qiymətləndirmə kriterisi iqtisadi rayonlar üzrə adambaşına sənaye məhsuludur.

Cədvəl 4-ə müvafiq olaraq, 2015-ci ildə iqtisadi rayonlar üzrə sənaye məhsulunun həcmi 26369420,5 min manat təşkil etmişdir. Təsərrüfatçılığın ən yüksək səmərəliliyinə görə Aran iqtisadi rayonu sənaye məhsulunun həcmi kriterisi maksimum (1,0) olmuşdur. Gəncə-Qazax iqtisadi rayonu üzrə maksimuma yaxınlaşma əmsalı (0,734) olmaqla yuxarı reytingə malikdir. Yuxarı Qarabağ iqtisadi rayonu (0,081) və Kəlbəcər-Laçın iqtisadi rayonunda (0,006) reyting üzrə sonuncu yerdədir. Aşağıdakı cədvəldə Naxçıvan Muxtar Respublikası, Bakı şəhəri və Abşeron iqtisadi rayonlarının göstəriciləri öz əksini tapmamışdır. Naxçıvan Muxtar Respublikası (2063,0 manat), Bakı şəhəri (10067,8 manat) və Abşeron iqtisadi rayonlarında (1084,3 manat) adambaşına sənaye məhsulu həcmi digər iqtisadi rayonlara görə böyük olduğundan, iqtisadi rayonlar üzrə həmcinsliliyi pozur.

Cədvəl 4

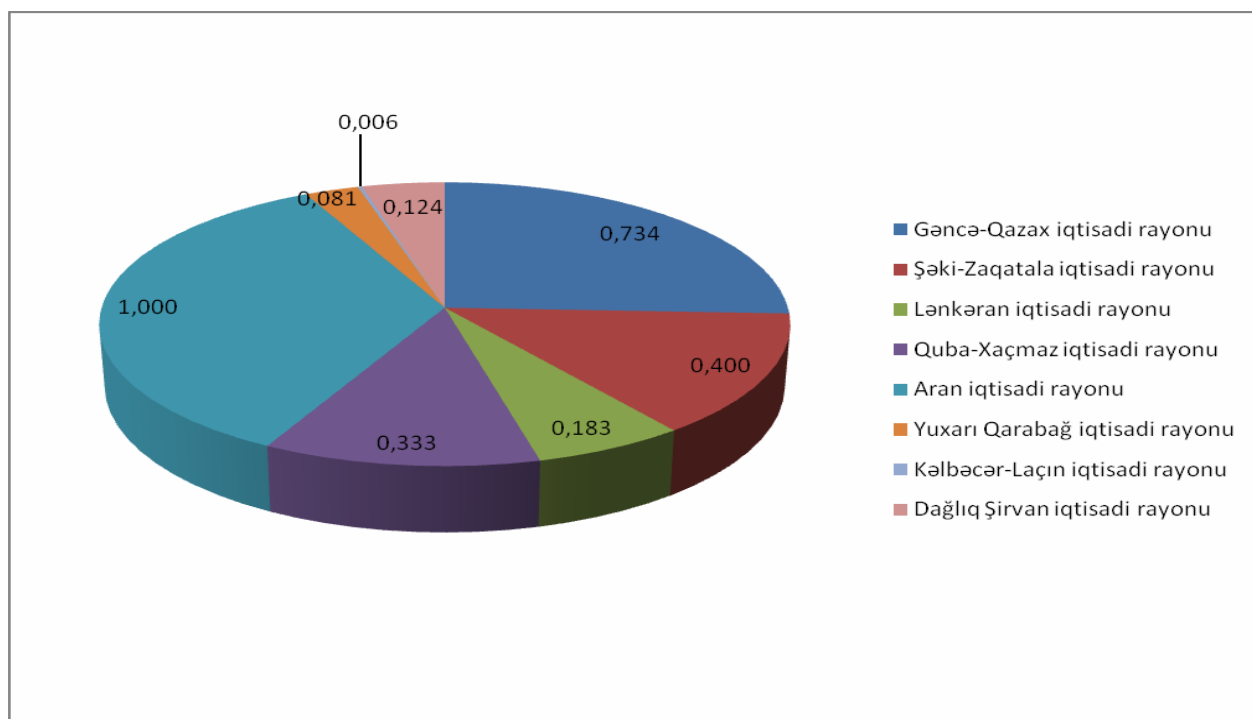
2015-ci ildə iqtisadi rayonlar üzrə təsərrüfatçılıq fəaliyyətinin "Adambaşına sənaye məhsulu"na görə səmərəliliyinin qiymətləndirilməsi

İqtisadi rayonlar	Adambaşına sənaye məhsulu, manat	İqtisadi rayonların orta qiymətinin maksimuma yaxınlaşma əmsalı, L_{ij}/L_{jmax}	"Adambaşına sənaye məhsulu" kriterisinə görə reyting
Gəncə Qazax iqtisadi rayonu	329,9	0,734	2
Şəki Zaqatala iqtisadi rayonu	179,9	0,400	3
Lənkəran iqtisadi rayonu	82,5	0,183	5
Quba Xaçmaz iqtisadi rayonu	149,6	0,333	4
Aran iqtisadi rayonu	449,6	1,000	1
Yuxarı Qarabağ iqtisadi rayonu	36,5	0,081	7
Kəlbəcər Laçın iqtisadi rayonu	2,6	0,006	8
Dağlıq Şirvan iqtisadi rayonu	55,6	0,124	6

İqtisadi rayonlar	Adambaşına sənaye məhsulu, manat	İqtisadi rayonların orta qiymətinin maksimuma yaxınlaşma əmsalı, L_{ij}/L_{jmax}	"Adambaşına sənaye məhsulu" kriterisinə görə reyting
Orta kəmiyyət	160,78		
Maksimum	449,60		
Minimum	2,60		

(Mənbə: Azərbaycan Respublikasının Dövlət Statistika Komitəsinin saytı, www.stat.gov.az)

"Adambaşına sənaye məhsulu"na görə səmərəliliyin qiymətləndirilməsinin qrafik təsviri aşağıdakı kimidir (şəkil 4):



Şəkil 4. "Adambaşına sənaye məhsulu"na görə səmərəliliyin qiymətləndirilməsinin qrafik təsviri

"Adambaşına kənd təsərrüfatı məhsulu" kriterisi. Bütövlükdə iqtisadi rayonlar üzrə səmərəliliyin təhlili üçün qiymətləndirmə kriterisi kənd təsərrüfatı məhsuludur (cədvəl 5).

Cədvəl 5

2015-ci ildə iqtisadi rayonlar üzrə təsərrüfatçılıq fəaliyyətinin "Adambaşına kənd təsərrüfatı məhsulu"na görə səmərəliliyinin qiymətləndirilməsi

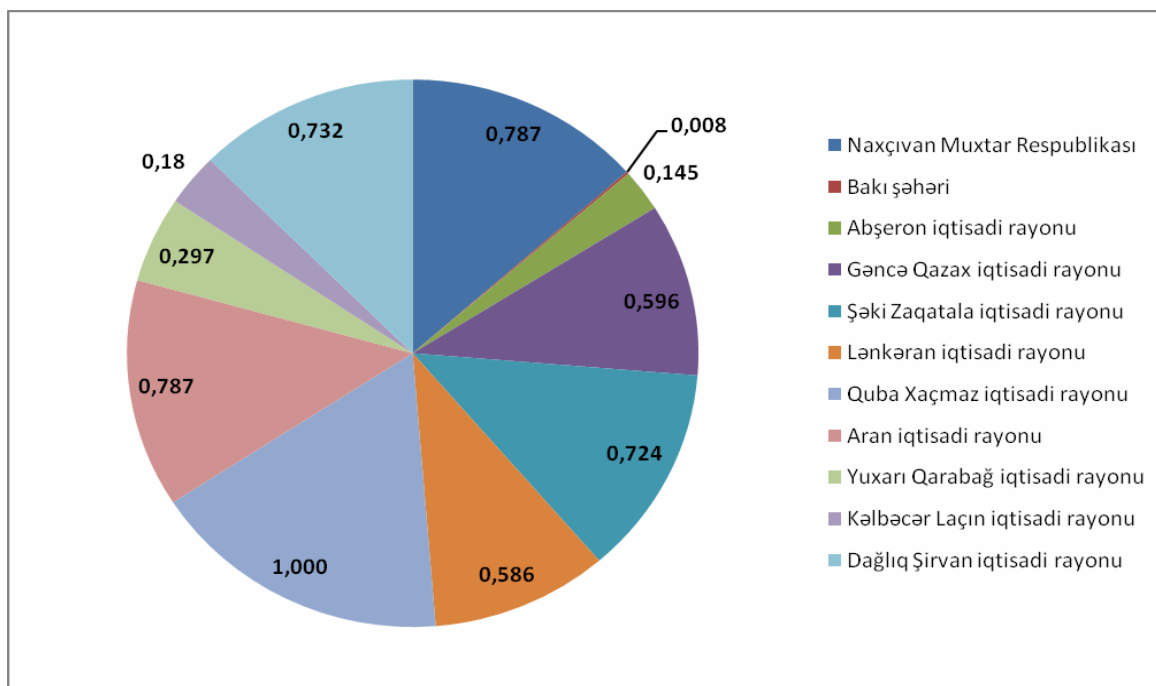
İqtisadi rayonlar	Adambaşına kənd təsərrüfatı məhsulu, manat	İqtisadi rayonların orta qiymətinin maksimuma yaxınlaşma əmsalı, L_{ij}/L_{jmax}	"Adambaşına kənd təsərrüfatı məhsulu" kriterisinə görə reyting
Naxçıvan Muxtar Respublikası	904,2	0,787	2
Bakı şəhəri	9,6	0,008	10
Abşeron iqtisadi rayonu	167,0	0,145	9
Gəncə-Qazax iqtisadi rayonu	684,8	0,596	5
Şəki-Zaqatala iqtisadi rayonu	832,1	0,724	4
Lənkəran iqtisadi rayonu	673,1	0,586	6

İqtisadi rayonlar	Adambaşına kənd təsərrüfatı məhsulu, manat	İqtisadi rayonların orta qiymətinin maksimuma yaxınlaşma əmsali, L_{ij}/L_{jmax}	"Adambaşına kənd təsərrüfatı məhsulu" kriterisinə görə reyting
Quba- Xaçmaz iqtisadi rayonu	1149,4	1,000	1
Aran iqtisadi rayonu	904,9	0,787	2
Yuxarı Qarabağ iqtisadi rayonu	341,5	0,297	7
Kəlbəcər-Laçın iqtisadi rayonu	206,8	0,180	8
Dağlıq Şirvan iqtisadi rayonu	841,8	0,732	3
Orta kəmiyyət	610,47		
Maksimum	1149,40		
Minimum	9,60		

(Mənbə: Azərbaycan Respublikasının Dövlət Statistika Komitəsinin saytı, www.stat.gov.az)

Cədvəl 5-dən göründüyü kimi, "adambaşına kənd təsərrüfatı məhsuluna"na görə təsərrüfatçılıq fəaliyyətinin ən yüksək səmərəliliyi Quba-Xaçmaz iqtisadi rayonuna (1.000) aiddir. Maksimuma yaxınlaşmaya görə səmərəlilik Naxçıvan Muxtar Respublikasında (0,787) və Aran iqtisadi rayonunda 0,787 eyni olmuşdur. Ən aşağı təsərrüfatçılıq fəaliyyətinin səmərəliliyinə görə Bakı şəhərinə (0,008), Abşeron iqtisadi rayonuna (0,145) və Kəlbəcər-Laçın iqtisadi rayonuna (0,180) aiddir.

"Adambaşına kənd təsərrüfatı"na görə səmərəliliyin qiymətləndirilməsinin qrafik təsviri aşağıdakı kimidir (şəkil 5):



Şəkil 5. "Adambaşına kənd təsərrüfatı məhsulu"na görə səmərəliliyin qiymətləndirilməsinin qrafik təsviri

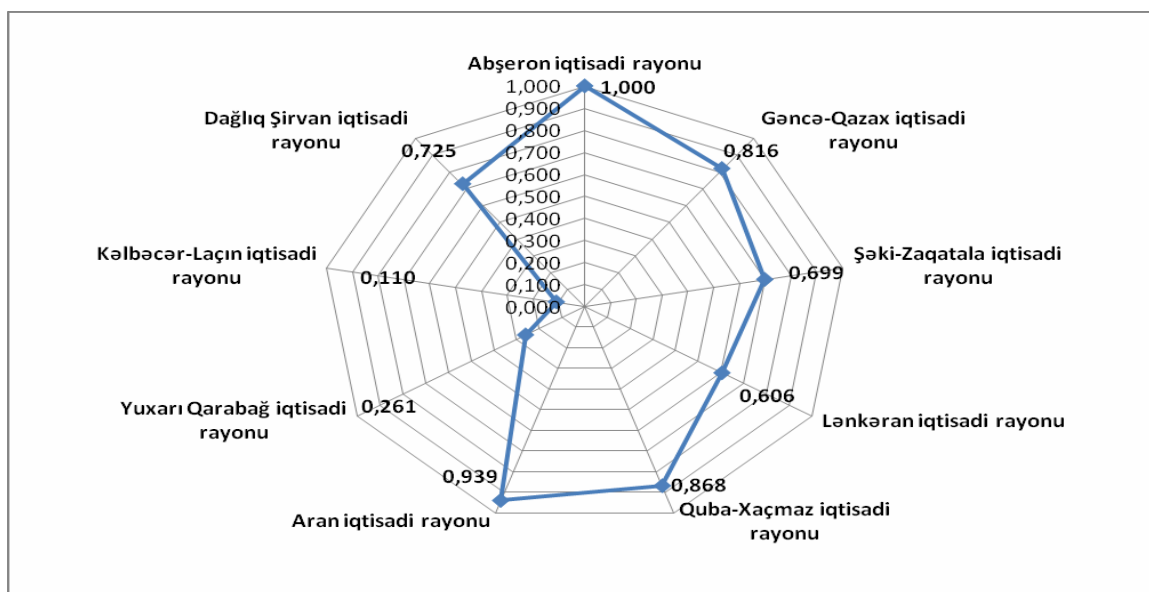
"Adambaşına düşən ümumi məhsul buraxılışı" kriterisi. 2015-ci ildə iqtisadi rayonlar üzrə təsərrüfatçılıq fəaliyyətinin səmərəliliyi "Adambaşına düşən ümumi məhsul buraxılışı"na görə ümumi səviyyəsi milli iqtisadiyyatın mühüm inkişaf göstəricisidir.

2015-ci ildə iqtisadi rayonlar üzrə təsərrüfatçılıq fəaliyyətinin "Adambaşına düşən ümumi məhsul buraxılışı"na görə səmərəliliyinin qiymətləndirilməsi

İqtisadi rayonlar	Adambaşına düşən ümumi məhsul buraxılışı, manat	İqtisadi rayonların orta qiymətinin maksimuma yaxınlaşma əmsali, L_{ij}/L_{jmax}	"Adambaşına düşən ümumi məhsul buraxılışı" kriterisinə görə reyting
Abşeron iqtisadi rayonu	2694,0	1,000	1
Gəncə-Qazax iqtisadi rayonu	2199,6	0,816	4
Şəki-Zaqatala iqtisadi rayonu	1884,3	0,699	6
Lənkəran iqtisadi rayonu	1632,1	0,606	7
Quba-Xaçmaz iqtisadi rayonu	2338,8	0,868	3
Aran iqtisadi rayonu	2528,6	0,939	2
Yuxarı Qarabağ iqtisadi rayonu	703,0	0,261	8
Kəlbəcər-Laçın iqtisadi rayonu	296,4	0,110	9
Dağlıq Şirvan iqtisadi rayonu	1952,3	0,725	5
Orta kəmiyyət	1803,23		
Maksimum	2694,00		
Minimum	296,40		

(Mənbə: Azərbaycan Respublikasının Dövlət Statistika Komitəsinin saytı, www.stat.gov.az)

Cədvəl 6-da "Adambaşına düşən ümumi məhsul buraxılışı" göstəricisinə görə 2015-ci ildə təsərrüfatçılıq fəaliyyətinin ən yüksək səmərəliliyi Abşeron iqtisadi rayonunda (1,000), Aran iqtisadi rayonunda (0,939), Quba-Xaçmaz iqtisadi rayonunda (0,868) və Gəncə-Qazax iqtisadi rayonunda (0,816) müşahidə olunur. Təsərrüfatçılıq fəaliyyətinin səmərəliliyi Kəlbəcər-Laçın iqtisadi rayonunda (0,110) və Yuxarı Qarabağ iqtisadi rayonunda (0,261) aşağı olmuşdur. Cədvəldə Bakı şəhərində və Naxçıvan Muxtar Respublikasında pərakəndə əmtəə dövriyyəsinin həcmi çox böyük olduğundan, iqtisadi rayonlar üzrə həmcinsliliyi pozur və buna görə də bu göstəricilər göstərilməmişdir. "Adambaşına düşən ümumi məhsul buraxılışı"na görə səmərəliliyin qiymətləndirilməsinin qrafik təsviri aşağıdakı kimidir (şəkil 6):



Şəkil 6. "Adambaşına düşən ümumi məhsul buraxılışı"na görə səmərəliliyin qiymətləndirilməsinin qrafik təsviri

"Əhali" kriterisi. Bütövlükdə iqtisadi rayonların təhlili üçün qiymətləndirmə kriterisi əhəlidir.

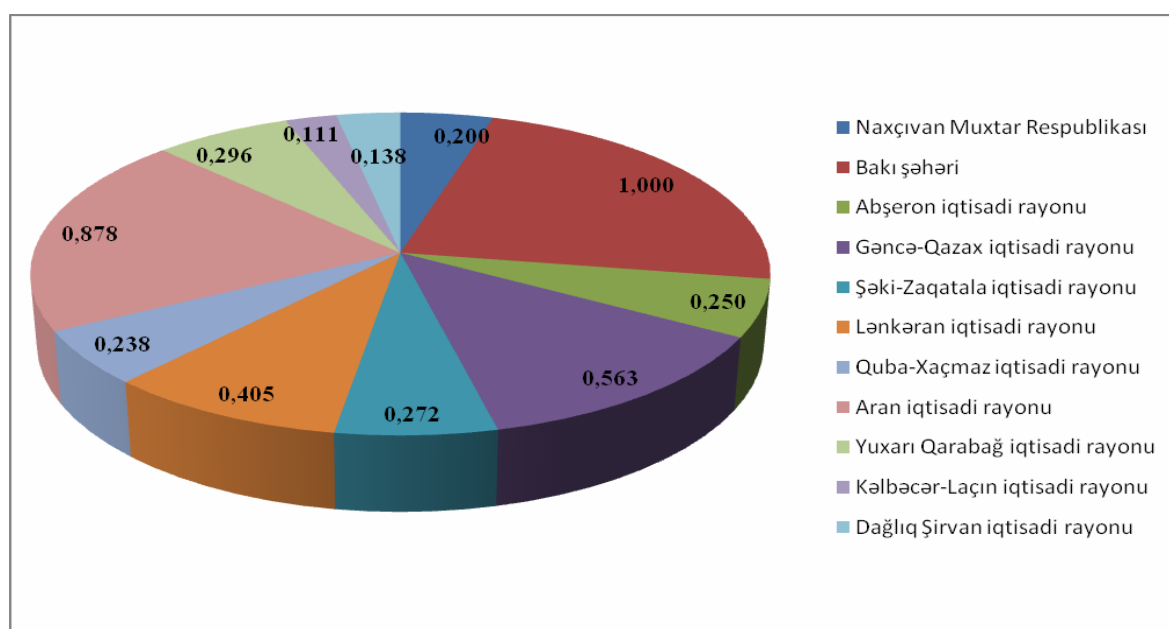
Cədvəl 7

2015-ci ildə iqtisadi rayonlar üzrə "Əhali"nin sayının qiymətləndirilməsi

İqtisadi rayonlar	Əhali sayı, min nəfər	İqtisadi rayonların orta qiymətinin maksimuma yaxınlaşma əmsali, L_{ij}/L_{jmax}	"Əhali sayının" kriterisinə görə reyting
Naxçıvan Muxtar Respublikası	439,8	0,200	9
Bakı şəhəri	2204,2	1,000	1
Abşeron iqtisadi rayonu	551,8	0,250	7
Gəncə Qazax iqtisadi rayonu	1240,8	0,563	3
Şəki Zaqatala iqtisadi rayonu	599,9	0,272	6
Lənkəran iqtisadi rayonu	893,3	0,405	4
Quba Xaçmaz iqtisadi rayonu	525,7	0,238	8
Aran iqtisadi rayonu	1936,0	0,878	2
Yuxarı Qarabağ iqtisadi rayonu	653,5	0,296	5
Kəlbəcər Laçın iqtisadi rayonu	244,0	0,111	11
Dağlıq Şirvan iqtisadi rayonu	304,0	0,138	10
Orta kəmiyyət	872,09		
Maksimum	2204,20		
Minimum	244,00		

(Mənbə: Azərbaycan Respublikasının Dövlət Statistika Komitəsinin saytı, www.stat.gov.az)

2015-ci ildə iqtisadi rayonlar üzrə ən çox əhali sayı Bakı şəhərində (1,000) olmuşdur. Aran iqtisadi rayonu (0,878) və Gəncə-Qazax iqtisadi rayonu (0,563) reytingə görə irəlidedir. Ən aşağı əhali sayı Dağlıq Şirvan iqtisadi rayonunda (0,138) və Kəlbəcər-Laçın iqtisadi rayonunda (0,111) müşahidə olunur. "Əhalinin sayı"na görə qrafik təsviri aşağıdakı kimidir (şəkil 7):



Şəkil 7. "Əhalinin sayı"na görə qiymətləndirilmənin qrafik təsviri

"Təbii artım" kriterisi. Bütövlükdə iqtisadi rayonların təhlili üçün qiymətləndirmə kriterisi əhalinin təbii artımıdır (cədvəl 8).

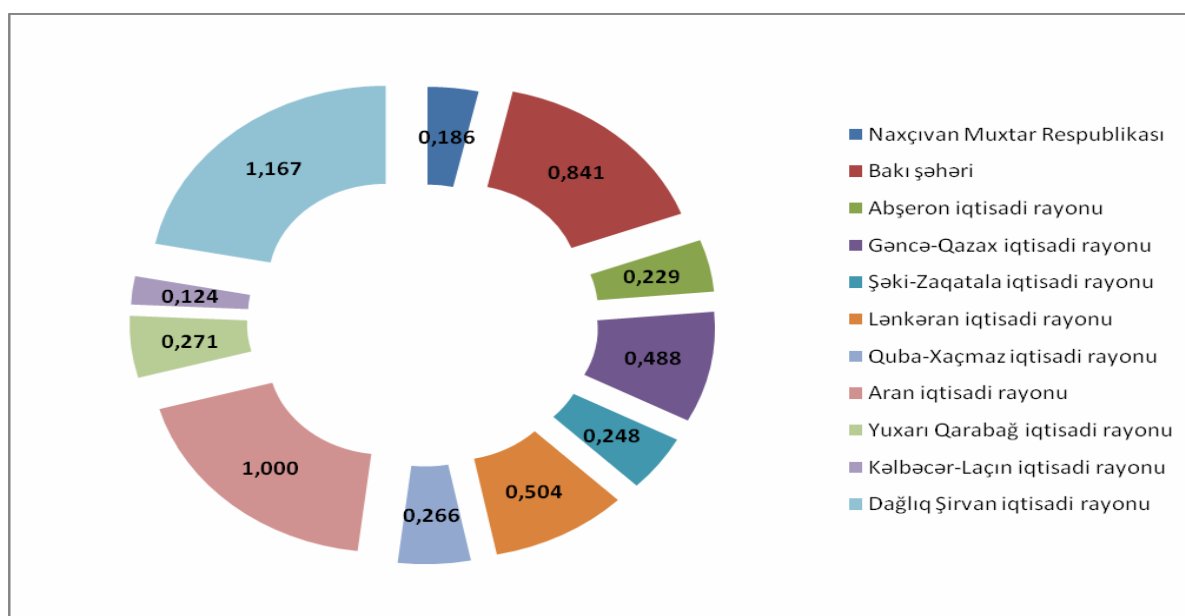
Cədvəl 8

2015-ci ildə iqtisadi rayonlar üzrə "Təbii artım"ın qiymətləndirilməsi

İqtisadi rayonlar	Təbii artım, min nəfər	İqtisadi rayonların orta qiymətinin maksimumuna yaxınlaşma əmsali, L_{ij}/L_{jmax}	"Təbii artım" kriterisinə görə reyting
Naxçıvan Muxtar Respublikası	4,8	0,186	9
Bakı şəhəri	21,7	0,841	2
Abşeron iqtisadi rayonu	5,9	0,229	8
Gəncə-Qazax iqtisadi rayonu	12,6	0,488	4
Şəki-Zaqatala iqtisadi rayonu	6,4	0,248	7
Lənkəran iqtisadi rayonu	13,0	0,504	3
Quba-Xaçmaz iqtisadi rayonu	6,8	0,264	6
Aran iqtisadi rayonu	25,8	1,000	1
Yuxarı Qarabağ iqtisadi rayonu	7,0	0,271	5
Kəlbəcər-Laçın iqtisadi rayonu	3,2	0,124	11
Dağlıq Şirvan iqtisadi rayonu	4,3	0,167	10
Orta kəmiyyət	10,14		
Maksimum	25,80		
Minimum	3,20		

(Mənbə: Azərbaycan Respublikasının Dövlət Statistika Komitəsinin saytı, www.stat.gov.az)

2015-ci ildə iqtisadi rayonlar üzrə təbii artıma görə ən yüksək hədd Aran iqtisadi rayonunda (1,000) olmuşdur. Bakı şəhəri (0,841) və Lənkəran iqtisadi rayonu (0,504) reytingə görə irəlidedir. Ən aşağı göstərici Dağlıq Şirvan iqtisadi rayonunda (0,167) və Kəlbəcər-Laçın iqtisadi rayonunda (0,124) müşahidə olunur. "Təbii artım"a görə qiymətləndirilmənin qrafik təsviri aşağıdakı kimidir (şəkil 8):



Şəkil 8. "Təbii artım"a görə qiymətləndirilmənin qrafik təsviri

"Doğulanlar" kriterisi. Bütövlükdə iqtisadi rayonların təhlili üçün qiymətləndirmə kriterisi doğulanlardır (cədvəl 9).

Cədvəl 9

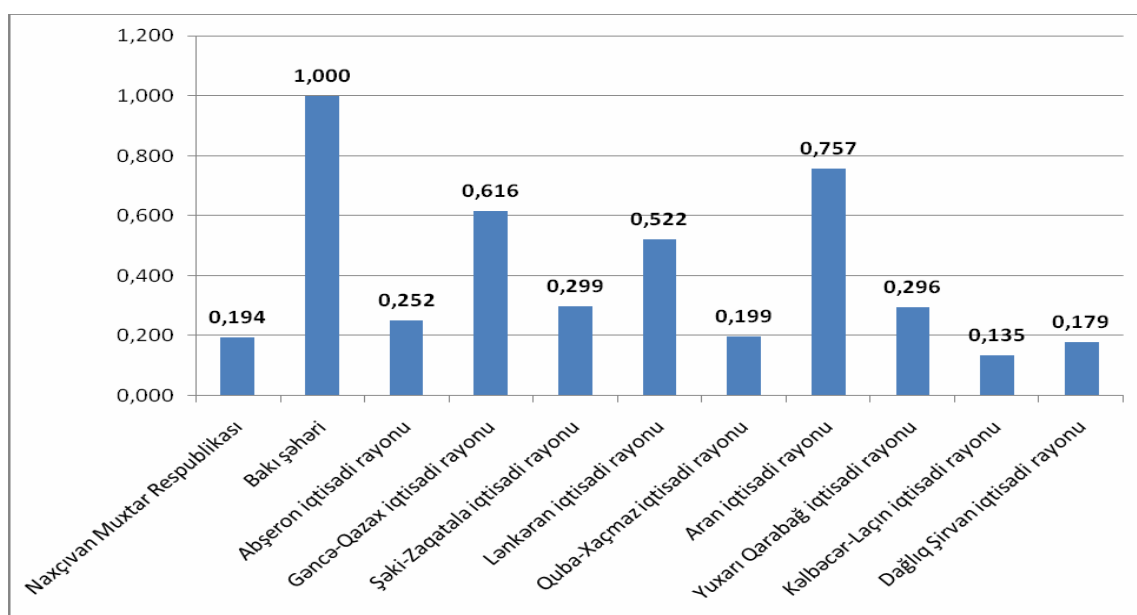
2015-ci ildə iqtisadi rayonlar üzrə "Doğulanların sayına" görə qiymətləndirilməsi

İqtisadi rayonlar	Doğulanlar, min nəfər	İqtisadi rayonların orta qiymətinin maksimuma yaxınlaşma əmsalı, L_{ij}/L_{jmax}	"Doğulanlar" kriterisinə görə reyting
Naxçıvan Muxtar Respublikası	6,6	0,194	9
Bakı şəhəri	34,1	1,000	1
Abşeron iqtisadi rayonu	8,6	0,252	7
Gəncə-Qazax iqtisadi rayonu	21,0	0,616	3
Şəki-Zaqatala iqtisadi rayonu	10,2	0,299	5
Lənkəran iqtisadi rayonu	17,8	0,522	4
Quba-Xaçmaz iqtisadi rayonu	6,8	0,199	8
Aran iqtisadi rayonu	25,8	0,757	2
Yuxarı Qarabağ iqtisadi rayonu	10,1	0,296	6
Kəlbəcər-Laçın iqtisadi rayonu	4,6	0,135	11
Dağlıq Şirvan iqtisadi rayonu	6,1	0,179	10
Orta kəmiyyət	13,79		
Maksimum	34,10		
Minimum	4,60		

(Mənbə: Azərbaycan Respublikasının Dövlət Statistika Komitəsinin saytı, www.stat.gov.az)

Cədvəldən göründüyü kimi, 2015-ci ildə iqtisadi rayonlar üzrə ən yüksək hədd Bakı şəhərində (1,000) olmuşdur. Aran iqtisadi rayonu (0,757) və Lənkəran iqtisadi rayonu (0,522) səmərəlilik reytinqinə görə irəlidedir. Ən aşağı səmərəlilik Dağlıq Şirvan iqtisadi rayonunda (0,179) və Kəlbəcər-Laçın iqtisadi rayonunda (0,135) müşahidə olunur.

"Doğulanlar"a görə səmərəliliyinin qiymətləndirilməsinin qrafik təsviri aşağıdakı kimidir (şəkil 9):



Şəkil 9. "Doğulanlar"a görə qiymətləndirilməsinin qrafik təsviri

"Ölənələr" kriterisi. Bütövlükdə iqtisadi rayonlar üzrə təhlili üçün qiymətləndirmə kriterisi ölənələrdir (cədvəl 10).

Cədvəl 10

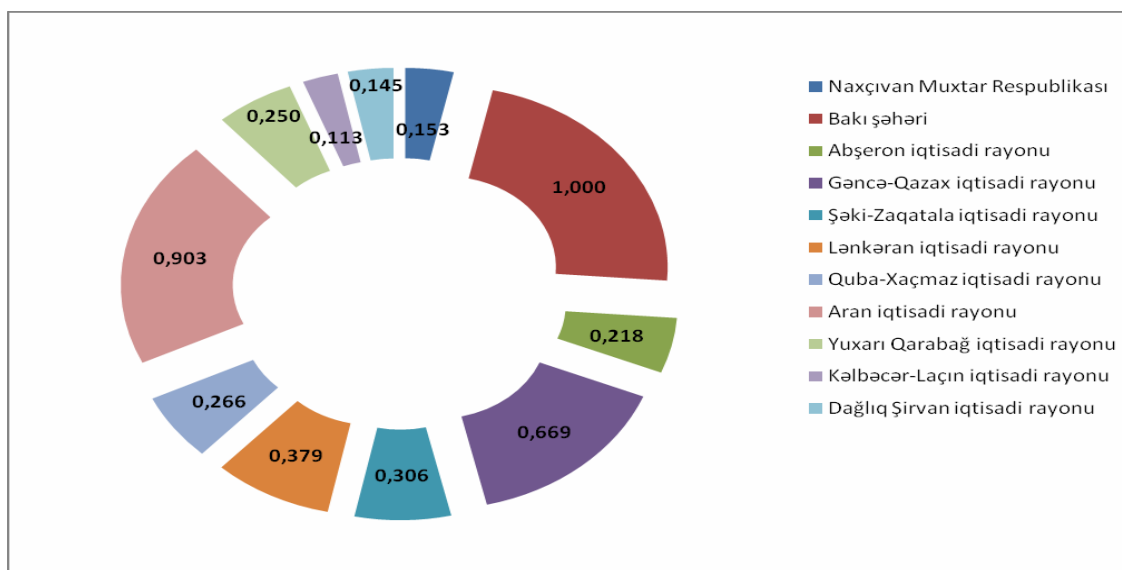
2015-ci ildə iqtisadi rayonlar üzrə "Ölənələrin sayına" görə reyting cədvəli

İqtisadi rayonlar	Ölənələr, min nəfər	İqtisadi rayonların orta qiymətinin maksimumuna yaxınlaşma əmsalı, L_{ij}/L_{jmax}	"Ölənələr" kriterisinə görə reyting
Naxçıvan Muxtar Respublikası	1,9	0,153	9
Bakı şəhəri	12,4	1,000	1
Abşeron iqtisadi rayonu	2,7	0,218	8
Gəncə-Qazax iqtisadi rayonu	8,3	0,669	3
Şəki-Zaqatala iqtisadi rayonu	3,8	0,306	5
Lənkəran iqtisadi rayonu	4,7	0,379	4
Quba-Xaçmaz iqtisadi rayonu	3,3	0,266	6
Aran iqtisadi rayonu	11,2	0,903	2
Yuxarı Qarabağ iqtisadi rayonu	3,1	0,250	7
Kəlbəcər-Laçın iqtisadi rayonu	1,4	0,113	11
Dağlıq Şirvan iqtisadi rayonu	1,8	0,145	10
Orta kəmiyyət	4,96		
Maksimum	12,40		
Minimum	1,40		

(Mənbə: Azərbaycan Respublikasının Dövlət Statistika Komitəsinin saytı, www.stat.gov.az)

2015-ci ildə iqtisadi rayonlar üzrə ölənələrin sayına görə ən yüksək həddi Bakı şəhərində (1,000) olmuşdur. Aran iqtisadi rayonu (0,903) və Gəncə-Qazax iqtisadi rayonu (0,669) reytingə görə irəlidedir. Ən aşağı ölüm Dağlıq Şirvan iqtisadi rayonunda (0,145) və Kəlbəcər-Laçın iqtisadi rayonunda (0,113) müşahidə olunur.

"Ölənələr"ə görə orta qiymətin maksimuma yaxınlaşma əmsalının qiymətləndirilməsinin qrafik təsviri aşağıdakı kimidir (şəkil 10):



Şəkil 10. "Ölənələr"ə görə orta qiymətin maksimuma yaxınlaşma əmsalının qiymətləndirilməsinin qrafik təsviri

"Əhalinin sıxlığı" kriterisi. Bütövlükdə iqtisadi rayonlar üzrə təhlili üçün qiymətləndirmə kriterisi əhalinin sıxlığıdır (cədvəl 11).

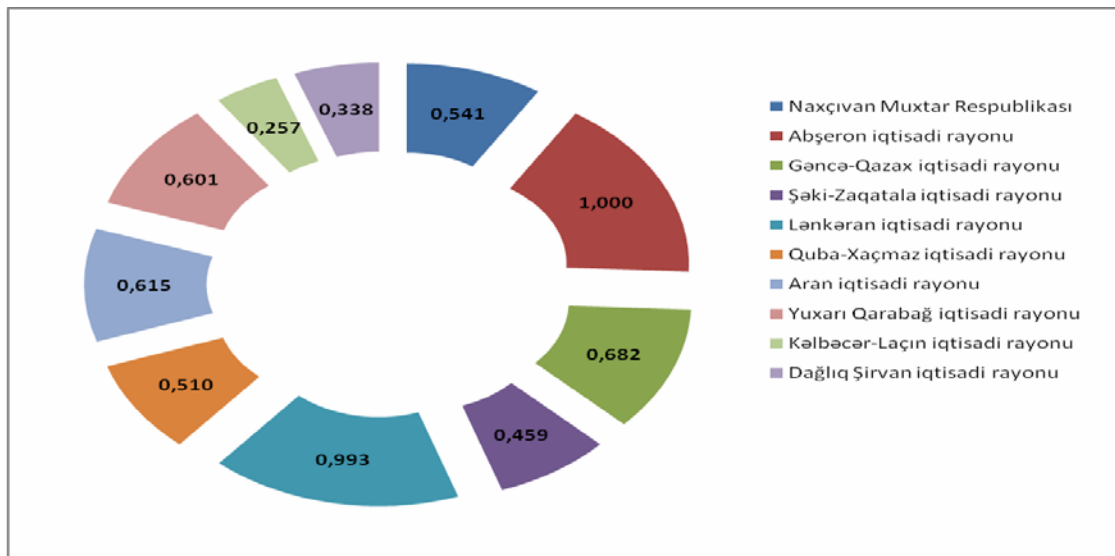
Cədvəl 11

2015-ci ildə iqtisadi rayonlar üzrə "Əhalinin sıxlığına" görə qiymətləndirilməsi

İqtisadi rayonlar	Əhalinin sıxlığı 1 km ² (nəfər)	İqtisadi rayonların orta qiymətinin maksimumuna yaxınlaşma əmsalı, L_{ij}/L_{jmax}	"Əhalinin sıxlığı" kriterisinə görə reyting
Naxçıvan Muxtar Respublikası	80,0	0,541	6
Abşeron iqtisadi rayonu	148	1,000	1
Gəncə-Qazax iqtisadi rayonu	101,0	0,682	3
Şəki-Zaqatala iqtisadi rayonu	68	0,459	8
Lənkəran iqtisadi rayonu	147	0,993	2
Quba-Xaçmaz iqtisadi rayonu	76	0,510	7
Aran iqtisadi rayonu	91,0	0,615	4
Yuxarı Qarabağ iqtisadi rayonu	89	0,601	5
Kəlbəcər-Laçın iqtisadi rayonu	38	0,257	10
Dağlıq Şirvan iqtisadi rayonu	50	0,338	9
Orta kəmiyyət	88,75		
Maksimum	148,00		
Minimum	38,00		

(Mənbə: Azərbaycan Respublikasının Dövlət Statistika Komitəsinin saytı, www.stat.gov.az)

2015-ci ildə iqtisadi rayonlar üzrə əhalinin sıxlığına görə ən yüksək həddi Abşeron iqtisadi rayonunda (1,000) olmuşdur. Lənkəran iqtisadi rayonu (0,993) və Gəncə-Qazax iqtisadi rayonu (0,682) əhalinin sıxlığı reytinginə görə irəlidedir. Ən aşağı əhalinin sıxlığı Dağlıq Şirvan iqtisadi rayonunda (0,338) və Kəlbəcər-Laçın iqtisadi rayonunda (0,257) müşahidə olunur. Bakı şəhəri üzrə əhalinin sıxlığı 1 km² 1049 nəfər düşür. Bakı şəhəri üzrə əhalinin sıxlığı kriterisi iqtisadi rayonlar üzrə əhalinin sıxlığı kriterisindən böyük olduğundan cədvəl 11-də öz əksini tapmamışdır. "Əhalinin sıxlığın" a görə orta qiymətin maksimuma yaxınlaşma əmsalının qiymətləndirilməsinin qrafik təsviri aşağıdakı kimidir (şəkil 11):



Şəkil 11. "Əhalinin sıxlığın" a görə qiymətləndirilməsinin qrafik təsviri

3. İqtisadi rayonlar üzrə iqtisadi inkişafın kompleks qiymətləndirilməsi

2015-ci ildə regionun şəhər və rayonlarında iqtisadi inkişafın ərazi üzrə kompleks qiymətləndirilməsi yuxarıda adları çəkilən göstəricilərə əsaslanır.

İnkişafın ərazi üzrə inteqral indeksi aşağıdakı düstur vasitəsilə qiymətləndirilir [2,3,5]:

$$= \sqrt[n]{\prod_{j=1}^n \left| 1 + \frac{X_{faktj} - X_{min j}}{X_{max j} - X_{min j}} \right|} - 1$$

burada, I_i - müəyyən dövrdə i - rayonu üzrə inkişafın ərazi üzrə inteqral indeksi;

i - iqtisadi rayonların nömrəsi;

j - göstəricinin nömrəsi;

n - göstəricilərin sayı.

İqtisadi rayonlar üzrə 2015-ci ildə demoqrafik və iqtisadi göstəricilər üzrə kompleks qiymətləndirilməsi cədvəl 12-də və cədvəl 13-də öz əksini tapmışdır. "Demoqrafik inkişaf"a və "İqtisadi inkişaf"a görə səmərəliliyinin kompleks qiymətləndirilməsinin qrafik təsvirləri müvafiq olaraq şəkil 12-də və şəkil 13-də verilmişdir.

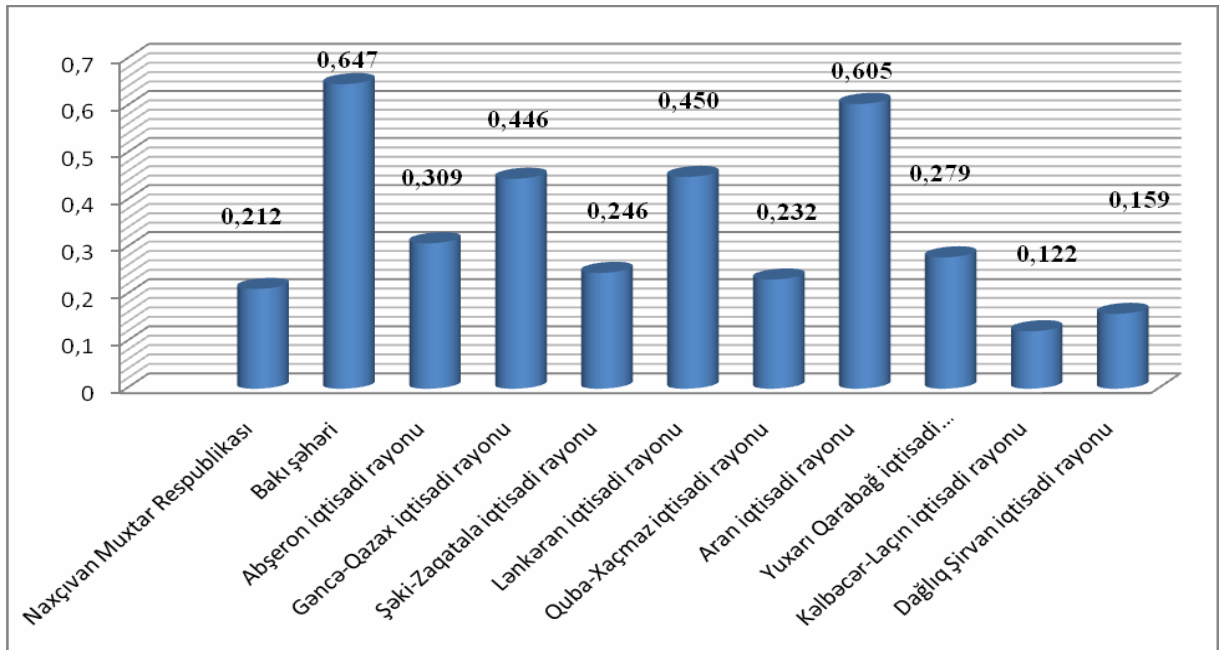
Cədvəl 12

2015-ci ildə iqtisadi rayonlar üzrə demoqrafik inkişafın inteqral indeksləri

İqtisadi rayonlar	İqtisadi rayonların indeksi					Demoqrafik inkişafın inteqral indeksi	Reyting
	Əhalinin sayı	Təbii artım	Doğulanlar	Ölənlər	Əhalinin sıxlığı		
Naxçıvan Muxtar Respublikası	0,200	0,186	0,194	0,153	0,541	0,212	9
Bakı şəhəri	1,000	0,841	1,000	1,000	0,000	0,647	1
Abşeron iqtisadi rayonu	0,250	0,229	0,252	0,218	1,000	0,309	5
Gəncə-Qazax iqtisadi rayonu	0,563	0,488	0,616	0,669	0,682	0,446	4
Şəki-Zaqatala iqtisadi rayonu	0,272	0,248	0,299	0,306	0,459	0,246	7
Lənkəran iqtisadi rayonu	0,405	0,504	0,522	0,379	0,993	0,450	3
Quba-Xaçmaz iqtisadi rayonu	0,238	0,264	0,199	0,266	0,510	0,232	8
Aran iqtisadi rayonu	0,878	1,000	0,757	0,903	0,615	0,605	2
Yuxarı Qarabağ iqtisadi rayonu	0,296	0,271	0,296	0,250	0,601	0,279	6
Kəlbəcər-Laçın iqtisadi rayonu	0,111	0,124	0,135	0,113	0,257	0,122	11
Dağlıq Şirvan iqtisadi rayonu	0,138	0,167	0,179	0,145	0,338	0,159	10

(Mənbə: Azərbaycan Respublikasının Dövlət Statistika Komitəsinin saytı, www.stat.gov.az)

Cədvəldən 12-dən göründüyü kimi, yüksək reyting Bakı şəhərində (0,647) və Aran iqtisadi rayonunda (0,605) olmuş, Dağlıq Şirvan iqtisadi rayonunda (0,159) və Kəlbəcər-Laçın iqtisadi rayonunda (0,122) isə inkişaf reytingi aşağıdır.



Şəkil 12. "Demoqrafik inkişaf"a görə səmərəliliyinin qiymətləndirilməsinin qrafik təsviri

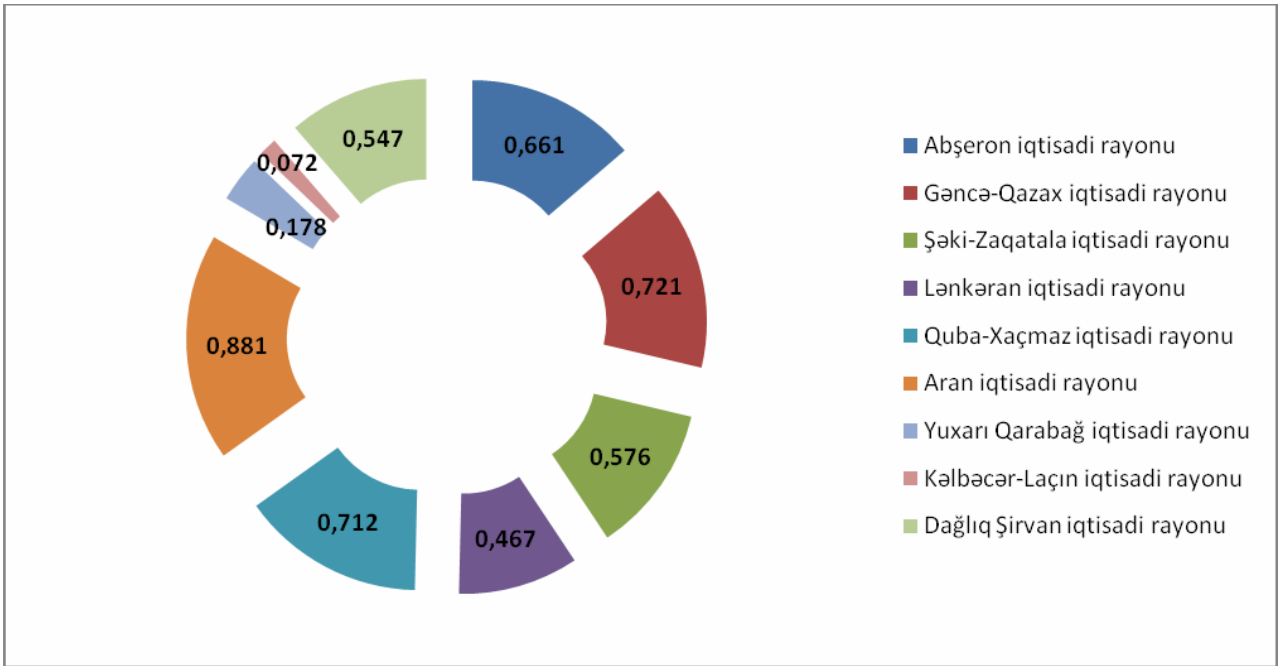
Cədvəl 13

2015-ci ildə iqtisadi rayonlar üzrə İqtisadi inkişafın inteqral indeksləri

İqtisadi rayonlar	Artım sürəti indeksləri				İqtisadi göstəricilərin inteqral indeksi	Reyting
	Adam başına investisiya qoyuluşu"	Adam başına düşən ümumi məhsul	Adam başına sənaye məhsulu	Adam başına kənd təsərrüfatı məhsulu		
Abşeron iqtisadi rayonu	1,000	1,000	0,0000	0,145	0,661	4
Gəncə-Qazax iqtisadi rayonu	0,745	0,816	0,734	0,596	0,721	2
Şəki-Zaqatala iqtisadi rayonu	0,506	0,699	0,400	0,724	0,576	5
Lənkəran iqtisadi rayonu	0,537	0,606	0,183	0,586	0,467	7
Quba-Xaçmaz iqtisadi rayonu	0,723	0,868	0,333	1,000	0,712	3
Aran iqtisadi rayonu	0,805	0,939	1,000	0,787	0,881	1
Yuxarı Qarabağ iqtisadi rayonu	0,090	0,261	0,081	0,297	0,178	8
Kəlbəcər-Laçın iqtisadi rayonu	0,001	0,110	0,006	0,18	0,072	9
Dağlıq Şirvan iqtisadi rayonu	0,704	0,725	0,124	0,732	0,547	6

Mənbə: Azərbaycan Respublikasının Dövlət Statistika Komitəsinin saytı, www.stat.gov.az

Cədvəldən 13-dən görüldüyü kimi, yüksək reyting Aran iqtisadi rayonunda (0,881), Gəncə-Qazax iqtisadi rayonunda (0,721) və Abşeron iqtisadi rayonunda (0,661) olmuş, Yuxarı Qarabağ iqtisadi rayonunda (0,178) və Kəlbəcər-Laçın iqtisadi rayonunda (0,072) isə inkişaf reytingi aşağıdır. Naxçıvan Muxtar Respublikası və Bakı şəhərinin göstəriciləri iqtisadi rayonların göstəricilərindən çox fərqləndiyi üçün 2015-ci ildə iqtisadi rayonlar üzrə iqtisadi inkişafın inteqral indeksləri cədvəlinə daxil edilməmişdir.



Şəkil 13. "İqtisadi inkişaf"a görə kompleks qiymətləndirilməsinin qrafik təsviri

2015-ci ildə iqtisadi rayonlar üzrə iqtisadi inkişafın səviyyəsinin parametrlər çoxluğu əsasında inteqral indekslərinin qiymətləndirilməsi iqtisadi siyasətin səmərəliliyi barədə nəticə çıxarmaq imkanı yaradır.

Qiymətləndirmə iqtisadi sahələr üzrə aparıldığına görə regionun iqtisadi inkişafına zəmin yaratmaq üçün regionun istehsal potensialının qiymətləndirilməsi olduqca vacibdir.

Qeyd etmək lazımdır ki, bu təhlil yalnız iqtisadi rayonlara görə aparılmışdır. Bu cür təhlili gələcəkdə ayrı-ayrılıqda iqtisadi və inzibati rayonlar üzrə və digər göstəricilərə nəzərən tətbiq etmək olar.