

## BUĞDA BAZARININ STATİSTİK TƏDQIQI

Məlumdur ki, aqrar sahənin inkişafında taxıl istehsalının artırılması zamanı bir sıra çətinliklər yaranır. Əsasən başqa bitkilərin əkin sahəsi hesabına taxıl əkin sahələrinin həddən artıq genişləndirilməsi fermer təsərrüfatlarında monokulturaya gətirib çıxarır ki, bu da tarlada bitkilərin rotasiya qaydası ilə yerləşdirilməsinin pozulmasına səbəb olur.

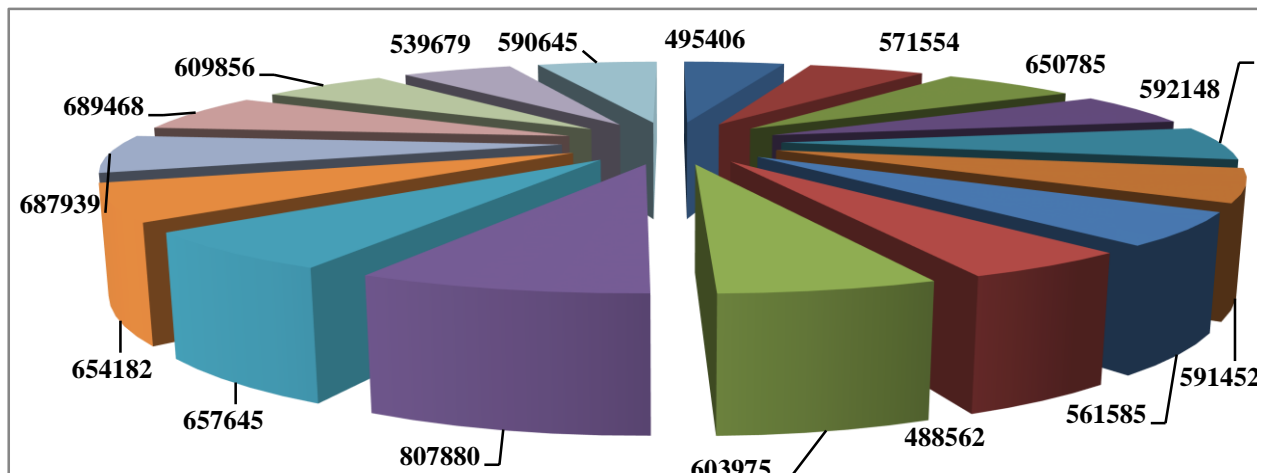
Belə halların baş verməməsi üçün əkin sahəsindən yüksək məhsul əldə olunması və taxılçılığın inkişafı üçün elmi-texniki tərəqqidən geniş istifadə olunması ön plana çəkilmişdir. Hesablamalara görə yalnız məhsuldarlığın yüksəldilməsi hesabına illik taxıl istehsalını 2,8-3,0 milyon tona çatdırılması üçün real imkanlar mümkündür. Belə olan təqdirdə əkin sahəsini 700-800 min hektar civarında saxlamaqla taxılın məhsuldarlığını hektardan 4,0-4,5 tona çatdırmaq mümkündür. Taxılçılıqda həlledici mərhələlərdən ən əsası səpinin vaxtında və keyfiyyətlə aparılmasıdır.

Taxıl istehsalının artırılmasının əsas yolları fermerlərin tələbatına uyğun qısa rotasiyalı əkin dövriyyələrinin, torpaq becərmələrinin və gübrə verilməsinin səmərəli üsullarının, optimal səpin müddəti və normalarının, yeni intensiv sortların təsərrüfatlara tətbiqindən, keyfiyyətli toxum materialından istifadə edilməsindən və əkinlərin xəstəlik, ziyanverici və əlaqlardan mühafizə olunmasından ibarətdir.

Keyfiyyətli səpin aparmaqla sağlam və kütləvi cücərtilərin alınması məhsulun yarısının reallaşdırılması deməkdir. Qeyd edək ki, respublikada taxıl bitkiləri (payızlıq və yazlıq buğda bitkisi) əsasən 2 torpaq-iqlim şəraitində suvarma və dəmyədə becərilir. Qeyd olunanlar taxılçılığın səmərəli inkişafında vacib məsələlərdəndir.

Ölkədə buğda istehsalının statistikasını üçün ilk növbədə ölkə üzrə buğdanın əkin sahələrinin dinamikasını bilmək zəruridir.

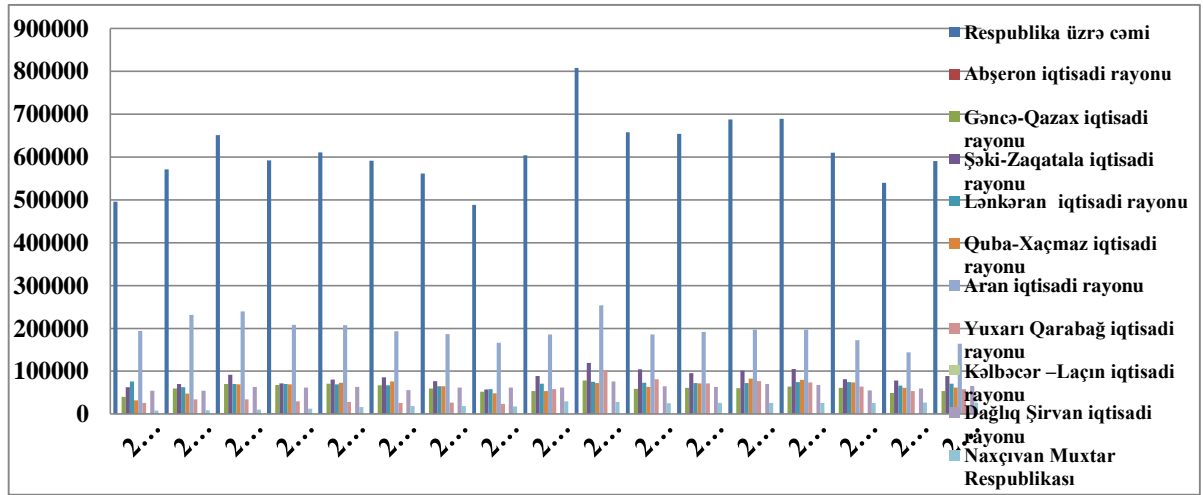
Respublika üzrə buğdanın əkin sahəsinin 2000-2016 –cı illər üzrə dinamikası aşağıdakı diaqramda verilmişdir.



Şəkil 1. Buğdanın cəmi əkin sahələrinin müxtəlif illər üzrə dinamikası (ha)

Diaqramdan görüldüyü kimi 2000-ci ildə cəmi əkin sahəsi 495406 ha, 2009-cı ildə isə bu göstərici kəskin artaraq 807880 ha yüksəlmişdir. Müxtəlif illərin fərqinə görə 38,7% artım müşahidə edilmişdir. Digər tərəfdən isə əvvəlki illər arasında elə kəskin fərq müşahidə edilməsə də illər ötdükcə taxılçılığın, xüsusilə də buğdanın istehsalına əhalinin artan tələbatına uyğun olaraq diqqət artırılmışdır. Növbəti illərdə qismən azalma müşahidə olunsada 2016-cı ildə isə azalaraq bu göstərici 590645 ha olmuşdur. Qeyd edək ki, azalma 2009-cu ildən bu vaxta qədər 26.8% olmuşdur. Bunun səbəbini əsasən bazar tələbatının ödənilməsi ilə yanaşı əsasən səmərəliliyə üstünlük verilməsi ilə əlaqələndirmək olar. Əkin sahəsinin azaldılması zamanı əkin və becərmə texnologiyasına xüsusi diqqət ayrılmasından irəli gəlir. Eyni zamanda növbəli əkin sisteminin nizamlanması vacib məsələlərdəndir.

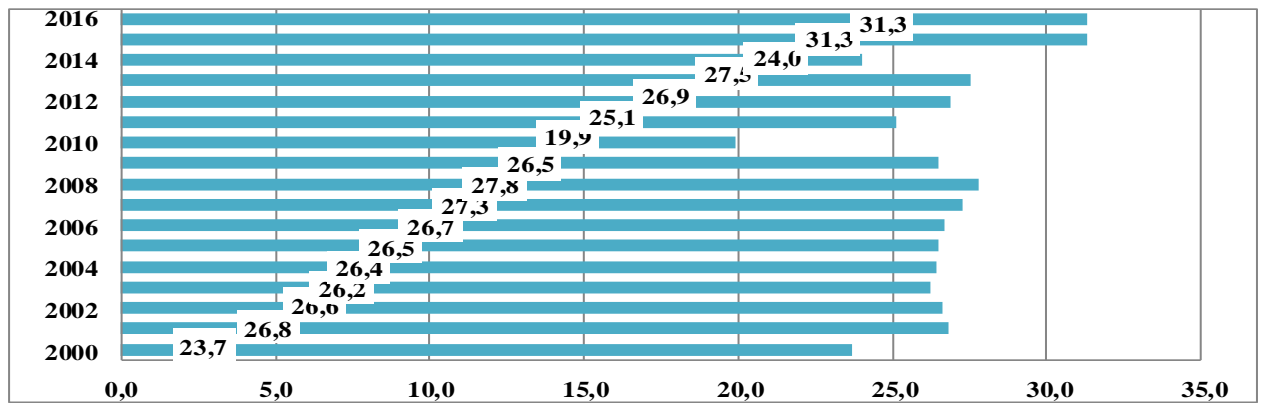
Ayrı-ayrı iqtisadi rayonlar üzrə əkin sahəsinin dinamikası da aşağıdakı qrafikdə göstərilmişdir.



**Şəkil 2. Respublikanın ayrı-ayrı bölgələri üzrə buğdanın əkin sahəsinin müxtəlif illər üzrə dinamikası (sent/ha)**

Qrafikdən göründüyü kimi hansı bölgənin daha əlverişli torpaq iqlim şəraitinə malik olması, əkinçilik mədəniyyətinə düzgün riayət olunması buğda istehsalının artırılmasında əhəmiyyətli rola malikdir. Bu göstəricilərin nəzərə alınması baxımından əkin sahələrinin artırılmasına tələbat daha da arta bilər. Məlumdur ki, əkin sahəsi qismən artırıldıqda istehsalın isə daha çox artırılmasına xüsusi diqqət yetirilməlidir.

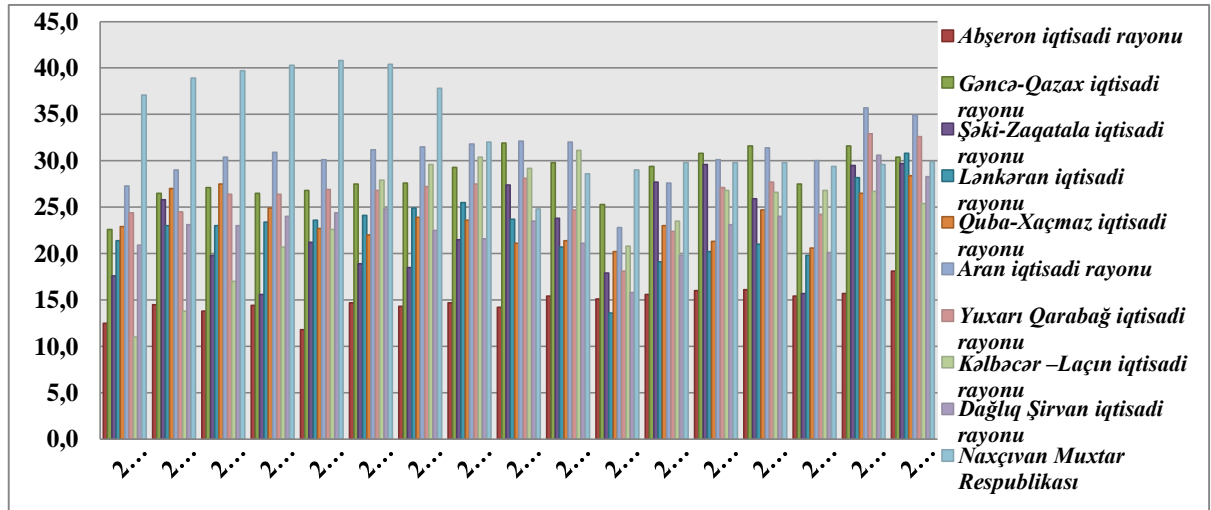
Qrafikə nəzərən vurğulamaq olar ki, maksimal əkin sahəsinə malik Aran iqtisadi rayonudur. Bildiyimiz kimi ölkənin əkinə yararlı və əkin üçün daha məqsədə uyğun əraziləri Aran iqtisadi rayonu ərazisinə təsadüf edir. Burada suvarma şəraiti və torpaq iqlim relyefinin əlverişlidir. Qrafikdən göründüyü kimi 2000-ci ildə əkin üçün ayrılmış ərazi 495406 hektar olmuşdursa, bu göstərici növbəti illərdə də qismən artsa və ya qismən azalsa da 2009-cu ildə maksimum həddə çatmış (807880 hektara) bundan sonra isə növbəti illərdə azalma müşahidə edilir. Respublikanın digər iqtisadi rayonlarında isə bu göstəricinin dəyişməsi qismən stabil olmuşdur.



**Şəkil 3. Respublika üzrə buğdanın məhsuldarlığının dinamikası (sent/ha)**

Bu da onunla əlaqədar ola bilər ki, Aran iqtisadi rayonunun əkinçiliklə geniş şəkildə məşğulluğunu və digər bitki növlərinin məhsuldarlığının artırılması taxılçılığın qismən azalması və digər bitki məhsulunun artırılmasından irəli gəlir. Ümumiyyətlə taxılçılığın, o cümlədən buğdanın daha çox becərilməsi əhalinin buğdaya olan tələbatından irəli gəlir.

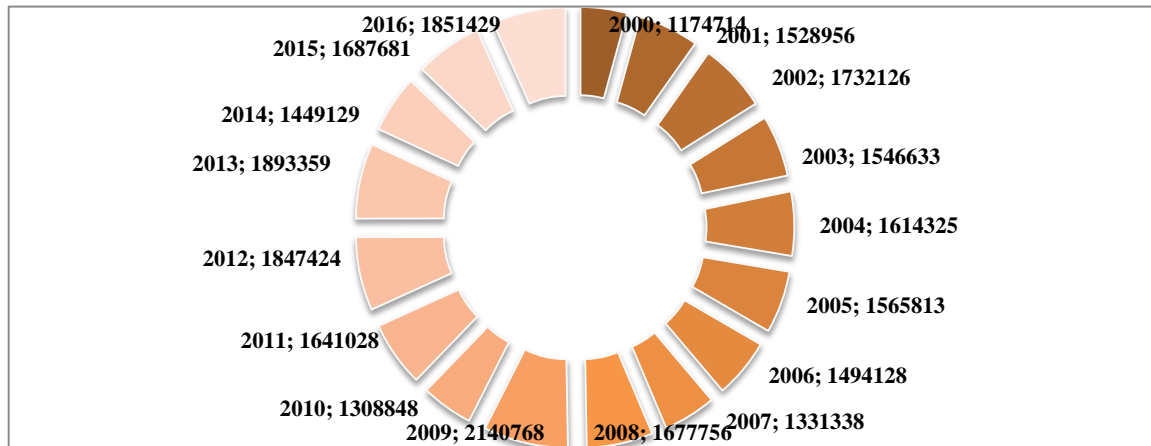
Növbəti qrafikdə isə respublika üzrə buğdanın ümumi məhsuldarlığı əks olunmuşdur.



**Şəkil 3. İqtisadi rayonları üzrə buğdanın məhsuldarlığının dinamikası (sent/ha)**

Qrafikdən görüldüyü kimi müxtəlif illərdə əkin sahəsinin genişləndirilməsi ilə əlaqəli olaraq məhsuldarlıq artmışdır. Belə olan halda 2000-cildə ümumi məhsuldarlıq 23.7 sent/ha, 2008-ci ildə artaraq 27.8 sent/ha olmuş, növbəti illərdə də artım müşahidə edilmiş, 2010-cu ildə isə kəskin azalma olsa da yenidən məhsuldarlıq artmışdır. Qeyd etmək lazımdır ki, bu dinamika əkin sahəsində də müşahidə edilmişdir. Həm əkin sahəsinin azalması həm də digər əks təsirlərin olması ( hava şəraitinin dəyişməsi, xəstəlik amillərinin artması, düzgün becərmə texnologiyasının tətbiq olunmaması və s.) buna səbəb ola bilər. Dinamikada görüldüyü kimi ən maksimal göstərici 2015-2016-cı illərdə 31.3 sent/ha olmuşdur. Ümumi məhsuldarlıq fərqi nəzər salsaq 2000-2016-cı illər arasındakı fərq 24,3% olmuşdur. Tədqiqatın aparılması zamanı məhsuldarlıq göstəricisinin ayrı-ayrı bölgələr üzrə də hesablanması qarşıya məqsəd kimi qoyulmuşdur. Belə ki, növbəti diaqramda isə ölkənin ayrı-ayrı bölgələri üzrə məhsuldarlıq göstəriciləri verilmişdir.

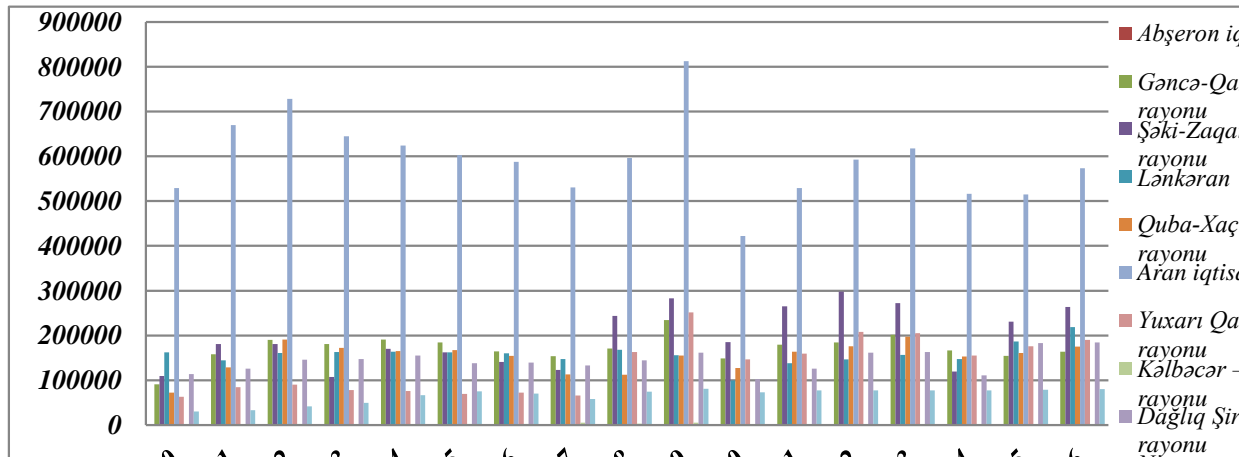
Respublikada buğda istehsalının artırılması vacib və aktual məsələlərdən sayılır.



**Şəkil 4. Respublika üzrə buğda istehsalının müxtəlif illər üzrə dinamikası (ton)**

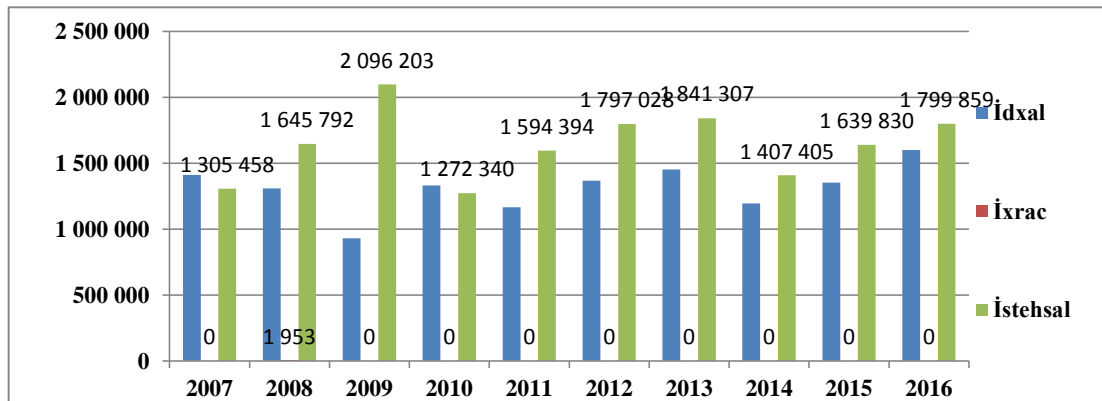
Diaqramdan görüldüyü kimi istehsalın artırılmasına illər ötdükcə daha çox nail olunmuşdur. Bildiyimiz kimi, payızlıq buğda əkini sahələrindən yüksək məhsul götürmək üçün gübrələmənin əhəmiyyəti müstəsna dərəcədə böyükdür. Əkin sahələrinə mineral gübrələrin düzgün verilməsi bitkilərin normal böyüməsinə və inkişafına şərait yaradır, onların xəstəliyə, şaxtalara və quraqlığa davamlılığını artırır. Belə olan təqdirdə yüksək məhsuldan və ya istehsaldan söhbət gedə bilər.

İstehsalın dəyişmə tendensiyasına uyğun olaraq məhsuldarlıqda da artım dinamikasının şahidi oluruq. Bildiyimiz kimi lazım olan tədbirlərin düzgün və vaxtında aparılması becərilən buğda sortunun məhsuldarlığına və eyni zamanda istehsala müsbət təsir göstərəcəkdir.



**Şəkil 5. Respublikada müxtəlif iqtisadi regionları üzrə buğda istehsalı ( tonla)**

Qrafikə əsasən qeyd etmək olar ki, ölkədə ümumi buğda istehsalı və eyni zamanda əlverişli torpaq iqlim şəraitinə uyğun bölgələr üzrə də istehsalın artması müşahidə olunur. Əvvəlki diaqramda olduğu kimi iqtisadi rayonlarda əkin sahəsinə uyğun olaraq istehsal da artmışdır.



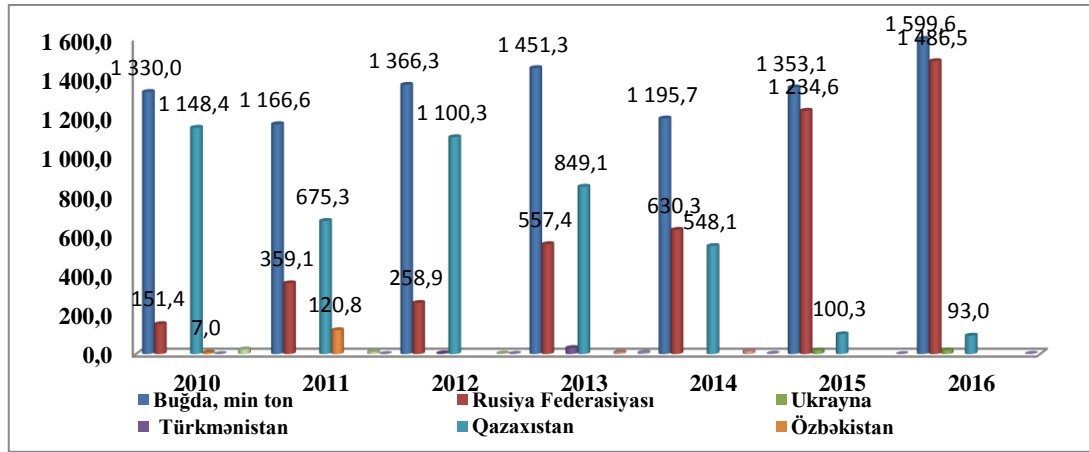
**Şəkil 6. Respublika üzrə buğda istehsalı, idxalı və ixracı (min ton)**

Müasir dövrdə əkin sahələrinin becərilməsində istifadə olunan təkmil texnologiyalar kimi yeni suvarma üsullarının tətbiqi genişləndirilir. Bu metodların tətbiqi iqtisadi səmərəliliyi yüksəltməklə yanaşı, həm də təbii resurslardan davamlı istifadəyə imkan verir. Kənd təsərrüfatında intensivləşmənin daha bir bariz nümunəsi budur ki, ümumi tələbatın və buna uyğun olaraq istehsal həcminin artımı fonunda, ötən dövr ərzində dünya üzrə hər nəfərə düşən əkin sahəsi göstəricisi 0,44 hektardan 0,25 hektara düşmüşdür.

Qrafikdə əsasən buğdanın istehsalının, idxalının və ixracının müxtəlif illər üzrə ümumi dinamikası verilmişdir. Əvvəlki qrafiklərdə ayrı-ayrı illər üzrə dinamikaya görə 2009-cu il ən məhsuldar il olduğu müşahidə edilmişdir. Bu dinamikaya nəzərən isə istehsalın ilbəil artaraq 2016-cı ildə maksimum həddə yüksəldiyini qeyd etmək mümkündür. Dinamikadan göründüyü kimi istehsal tempi illər üzrə artaraq davam etmiş sonra isə 2009-cu ildə kəskin azalmışdır. 2010-cu ildən etibarən təkrar istehsalın artımını müşahidə edirik. Qeyd edək ki, 2016-cı ildə 2007-ci ilə nəzərən istehsal arasındakı fərq 27.5 % olmuşdur.

İstehsalın belə artımı bazar tələbatının stabilləşməsinə dəlalət edir. Yəni idxal və ixracın bazar qiymətləri ilə tənzimlənməsi, əhalinin alıcılıq qabiliyyətinə (gəlirlərinə) uyğunlaşdırılması vacib məsələlərdən sayılır.

Buğda ixracı demək olar ki, olmamışdır. Təkcə 2008-ci ildə 1953 ton buğda ixrac edildiyi müşahidə olunur. Ölkədə buğda məhsullarının idxalında da artım müşahidə edilir. Bu da ondan irəli gəlir ki, istehsalın artması ilə yanaşı idxalın da artması bazar tələblərinə uyğun olaraq tənzimlənir. Buğda idxalının artması, əhalinin və yemə olan tələbatın da artmasından asılıdır. Qeyd edək ki, kənd təsərrüfatında heyvandarlıq sahəsində yemə olan tələbat buna təsir göstərən amillərdəndir. Beləliklə, bazarın tənzimlənməsi artan tələbatla uyğunlaşdırılmalıdır.

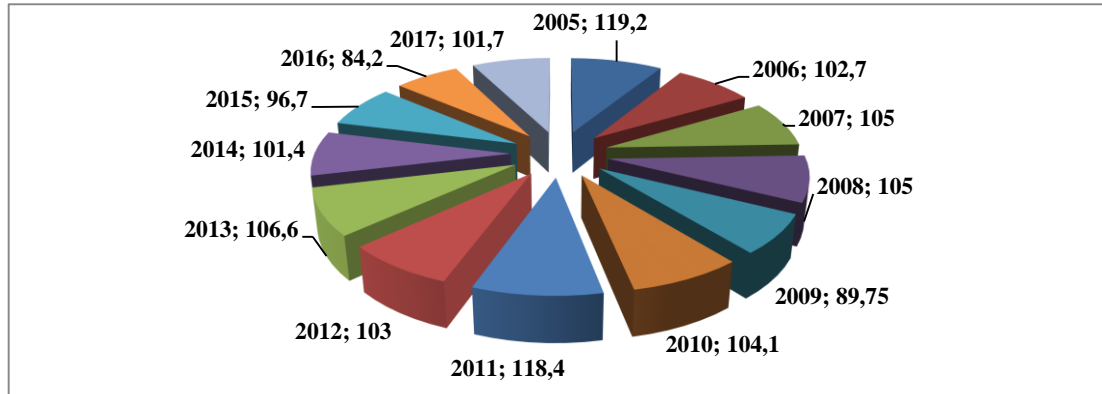


**Şəkil 7. Müxtəlif illər üzrə ölkəyə buğdanın idxalı (ölkələr üzrə min ton)**

Buğdanın idxalının ölkələr statistik tədqiqatı aparılmışdır. Tədqiqatın nəticəsi diaqramdan aydın şəkildə görünür. Ümumi idxal və məhsulun mənşəyi (hansı ölkələrdən idxal olunması) verilmişdir. Göründüyü kimi müxtəlif illər üzrə idxalın dəyişməsində artma müşahidə edilir.

2010-cu ildən idxal olunan buğda 1330 min ton olmuş, o cümlədən 151,4 min ton Rusiyadan, 1148,4 min tonu Qazaxıstandan, 7 min ton Özbəkistandan, 0,1 min ton Almaniya və 23,1 min ton İrandan idxal olunmuşdur. Demək olar ki, idxalın səviyyəsi görə müxtəlif olmuşdur.

2016-cı ildə idxal daha çox artaraq 1599,6 min ton olmuşdur. Lakin əvvəlki illərdən fərqli olaraq idxal olunan ölkələrin sayı azalmış və maksimum idxal Rusiyadan olunmuşdur. İdxalın 93%-i Rusiyanın payına düşür. Qalan 7% isə Ukrayna, Qazaxstan və digər ölkələrin payına düşür.



**Şəkil 8. Respublika üzrə buğdanın istehsalçı qiymətlərinin dəyişməsi (əvvəlki ilə nisbətən faizlə)**

Buğdanın istehsalçı qiymətinin dəyişməsində əvvəlki illərdən fərqli olaraq son iki ildə azalmışdır. Belə azalmanın səbəbi, bazar mexanizminin aqrar sahəyə təsiri ilə baş vermişdir. İstehsalın artım tempinə uyğun olaraq tənzimlənməsi nəticəsində qiymət indeksi müəyyən nisbətdə dəyişir.

Respublikanın suvarılan ərazilərinin əkin sahələrində düzgün becərmə texnologiyasına görə buğdanın (taxıl bitkiləri) səpinə aparılma, adi səpin üsulu ilə müqayisədə məhsuldarlıq 20-30 faiz, rentabellik səviyyəsi isə 30-40 faiz yüksələ bilər. Yeni texnologiyaların tətbiqi (tirəli səpin texnologiyası) eyni zamanda hər hektara toxum normasının 40-50 faiz azalmasını, suvarma suyuna 25-30 faiz qənaət olunmasına, verilən gübrənin səmərəliliyinin artmasını şərtləndirir.

Respublikada buğdaya olan tələbatı daxili istehsal hesabına tam ödəmək üçün buğdanın məhsuldarlığın yüksəldilməlidir. Odur ki, fermer təsərrüfatlarında intensiv texnologiyaların (tirəli səpin, sıfır becərmə və minimal becərmə) tətbiqinə geniş ehtiyac vardır.