

Səyahət agentlikləri və turoperatorların xidmətlərindən istifadə edən turistlərin statistik tədqiqi

Müasir dövrdə bir çox ölkələrdə olduğu kimi, ölkəmizdə də turizm xidməti sektoru sürətlə inkişaf edən sahələrdən birinə çevrilmişdir. Rəsmi statistikanın məlumatlarına görə turizm sektorunda çalışan işçilərin sayı 2010-cu ildə 36.8 min nəfər, 2013-cü ildə 40.9 nəfər, 2016-cı ildə isə 43.5 min nəfər təşkil etmişdir.

2016-cı ildə ölkə iqtisadiyyatında məşğul olanların (4759,9 min nəfər) 109-dan biri turizm üçün xarakterik sahələrdə çalışanların (43477 nəfər) payına düşür. Buaradan görünür ki, turizm xidməti sektorunun potensialı ölkəmizin beynəlxalq turizm bazarına müntəzəm surətdə inteqrasiya olunmasına və turizmin intensiv inkişafına nail olmağa imkan verir. Bu sektorun inkişafı əhalinin məşğulluğunun və gəlirlərinin artımını, turizmle bağlı sahələrin stimullaşdırılmasını, investisiya axınını təmin edir.

Bütövlükdə, turizm sektorunun iqtisadiyyata müsbət təsiri aşağıdakı kimidir:

- xarici valyuta daxilolmalarını təmin edir;
- tədiyyə balansına müsbət təsir göstərir;
- əhalinin məşğulluğunun artmasına kömək edir.

Azərbaycanda turizm sektorunun inkişafı üçün bütün imkanlar, o cümlədən əlverişli coğrafi şərait, zəngin maddi-tarixi dəyərlər, rəngarəng təbiət mənzərələri, ucuz (mövsümi) əmək ehtiyatları və s. mövcuddur. Ötən dövr ərzində ölkənin turizm sektorunun inkişafında müsbət dinamika müşahidə olunmuşdur ki, bu da bir sıra problemlərin həll edilməsində əhəmiyyətli rol oynamışdır.

2006-2016-cı illərdə mülkiyyət növünə görə səyahət agentlikləri və turoperatorların sayına dair dinamika aşağıdakı cədvəldə verilmişdir:

Cədvəl 1.

	2006	2007	2008	2009	2010	2011	2012	2013	2014	2015	2016
Müəssisələrin sayı	96	117	123	124	126	141	170	197	218	243	272
ondan:											
dövlət	3	4	3	2	2	2	2	3	2	2	2
qeyri-dövlət	93	113	120	122	124	139	168	194	216	241	270
o cümlədən:											
xüsusi	88	108	115	116	119	135	161	187	207	227	251
xarici	3	3	3	3	3	3	3	4	5	6	12
birgə	2	2	2	3	2	1	4	3	4	8	7

Cədvəldən göründüyü kimi, 2016-cı ildə qeyri-dövlət müəssisələrinin sayı 2015-ci ilə nisbətən 12,0% artmışdır. Eləcə də, xüsusi mülkiyyət növünə sahib müəssisələrin sayı da 2016-cı ildə 2015-ci ilə nisbətən 10,6% artmışdır.

2006-2016-cı illərdə səyahət agentlikləri və turoperatorların əsas göstəriciləri aşağıdakı cədvəldə göstərilmişdir:

Cədvəl 2.

	2006	2007	2008	2009	2010	2011	2012	2013	2014	2015	2016
Müəssisələrin sayı	96	117	123	124	126	141	170	197	218	243	272
İşçilərin sayı (kənar əvəzcilər də daxil edilməklə), nəfər	779	1115	1174	1393	1418	1541	1730	1729	1 794	1 586	1 838
ondan:											
turizm fəaliyyəti ilə məşğul olan işçilərin sayı, nəfər	612	745	749	1136	1159	1279	1473	1 515	1 567	1 308	1472

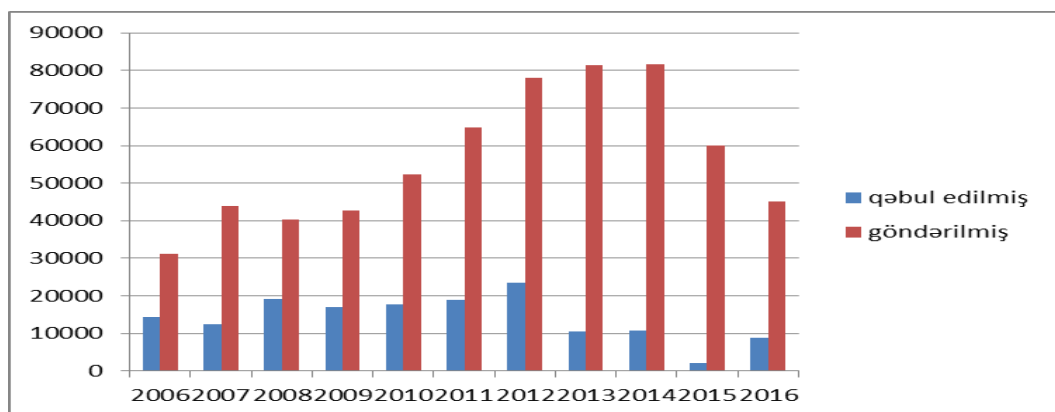
2006-2016-cı illər ərzində səyahət agentlikləri və turoperatorların sayı artmışdır. Həmin dövrdə turizm fəaliyyəti ilə məşğul olan işçilərin sayında da artım müşahidə edilmişdir. Belə ki, 2016-cı ildə turizm fəaliyyəti ilə məşğul olan işçilərin sayı əvvəlki ilə nisbətən 12.5% artaraq 1472 nəfər təşkil etmişdir.

2006-2016-cı illərdə ölkədən gedən və ölkəyə gələn turistlərin sayı aşağıdakı kimidir:

Cədvəl 3.

	2006	2007	2008	2009	2010	2011	2012	2013	2014	2015	2016
Qəbul edilmiş və göndərilmiş turistlərin sayı, nəfər	45605	56290	59607	59700	69923	83620	101431	91 961	92305	61965	53 999
o cümlədən:											
qəbul edilmiş	14472	12356	19288	17009	17641	18840	23440	10 605	10 657	2 009	8 949
göndərilmiş	31133	43934	40319	42691	52282	64780	77991	81 356	81 648	59 956	45 050
Qəbul edilmiş və göndərilmiş tur-günlərin sayı, adam-gün	218982	341502	358806	383479	458568	544778	674435	670 367	614 009	428 557	349 496
o cümlədən:											
qəbul edilmiş	82857	55004	104494	109282	111232	126975	135838	58 173	57 931	8 102	33 054
göndərilmiş	136125	286498	254312	274197	347336	417803	538597	612 194	556 078	420 455	316 442

Cədvəl 3-dən qəbul edilmiş və göndərilmiş turistlərin sayının qrafik təsviri aşağıdakı kimidir:



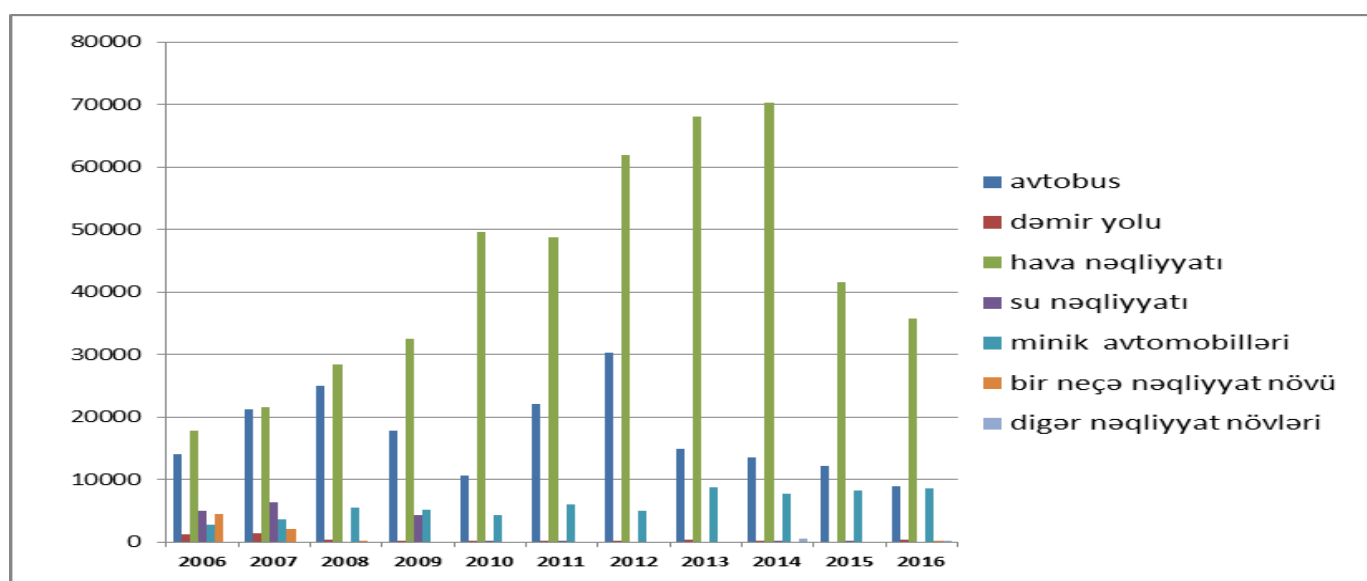
Şəkil 1. 2006-2016-cı illər ərzində qəbul edilmiş və göndərilmiş turistlərin sayı

Cədvəldən və diaqramdan aydın şəkildə görmək olur ki, qeyd olunan illər ərzində göndərilmiş turistlərin sayı qəbul edilmiş turistlərin sayına nəzərən üstünlük təşkil edir.

2006-2016-cı illər ərzində nəqliyyat növləri üzrə xidmət göstərilmiş turistlərin aşağıdakı cədvəldə sayı və bu dinamikaya uyğun olaraq qrafiki verilmişdir:

Cədvəl 4.

	2006	2007	2008	2009	2010	2011	2012	2013	2014	2015	2016
Xidmət göstərilmiş turistlərin sayı, nəfər	45605	56290	59607	59700	69923	83620	101431	91 961	92 305	61 965	53 999
avtobus	14100	21212	25028	17766	10665	22073	30240	14868	13 529	12 248	8 979
dəmir yolu	1300	1364	384	58	102	184	244	340	57	-	430
hava nəqliyyatı	17892	21632	28447	32510	49594	48669	61991	68046	70 272	41 495	35 753
su nəqliyyatı	5016	6421	-	4269	16	16	-	-	58	20	-
minik avtomobilləri	2762	3569	5463	5097	4357	5934	4956	8707	7 782	8 202	8 596
bir neçə nəqliyyat növü	4535	2092	285	-	-	-	-	-	-	-	166
digər nəqliyyat növləri	-	-	-	-	-	-	-	-	607	-	75



Cədvələ nəzər salsaq, görürük ki, 2006-2016-cı illər ərzində hava nəqliyyatından istifadə edən turist sayı digər nəqliyyat vasitələrinə nisbətən böyük fərqlə çoxluq təşkil edir. 2016-cı ildə 53999 nəfər turistin 35753 nəfərini hava nəqliyyatı vasitəsilə xidmət göstərilmiş turistlər təşkil edir. 2016-cı ildə hava nəqliyyatından istifadə edən turistlərin sayı 2006-cı ilə nisbətən 2 dəfə çox olmuşdur. 2016-cı ildə avtobus və minik avtomobillərindən istifadə edən turistlərin sayı müvafiq olaraq 8979 və 8596 nəfər olmuşdur. 2016-cı ildə 2006-cı ilə nisbətən avtobusdan istifadə edən turistlərin sayı 37% azalmışdır, minik avtomobillərindən istifadə edən turistlərin sayı isə 3.1 dəfə artmışdır.

Ümumi olaraq, cədvəl və diaqramlardan görmək mümkündür ki, 2006-cı ildən 2012-ci ilə qədər müxtəlif nəqliyyat vasitələrindən istifadə edən turistlərin sayı artan tempdə çoxalmaqdadır. Lakin, 2014-cü ildən etibarən turistlərin sayında azalma müşahidə edilir.

2006-2016-cı illər ərzində Azərbaycan və digər ölkə vətəndaşlarına göstərilmiş turizm xidməti aşağıdakı cədvəldə göstərilmişdir:

Cədvəl 5.

	2006	2007	2008	2009	2010	2011	2012	2013	2014	2015	2016
Xidmət göstərilmiş vətəndaşların sayı	45605	56290	59607	59700	69923	83620	101431	91961	92 305	61 965	53 999
Azərbaycan vətəndaşları	42412	47152	46034	47730	57777	69555	82808	81638	81 858	59 956	45 050
Digər ölkə vətəndaşları	3193	9138	13573	11970	12146	14065	18623	10323	10 447	2 009	8 949

Cədvəldən görüldüyü kimi, xidmət göstərilmiş Azərbaycan vətəndaşları digər ölkə vətəndaşlarına nisbətən çoxluq təşkil edir. Lakin, 2016-cı ildə 2006-cı ilə nisbətən turizm xidməti göstərilmiş digər ölkə vətəndaşlarının sayında artım daha çox (64.4%) olmuşdur.

2009-2016-cı illər ərzində iqtisadi rayonlar üzrə mehmanxana və mehmanxana tipli müəssisələrdə yerləşdirilmiş xarici ölkə vətəndaşlarının iqtisadi rayonlar üzrə sayını aşağıdakı cədvəldə görmək mümkündür:

Cədvəl 6.

İqtisadi rayonlar	Yerləşdirilmiş xarici ölkə vətəndaşları, nəfər							
	2009	2010	2011	2012	2013	2014	2015	2016
Ölkə üzrə - c ə m i	208 868	212356	257987	372117	395461	392 790	495 648	776 784
Bakı şəhəri	179386	157500	200322	277173	341839	337 777	422 564	582 592
Abşeron iqtisadi rayonu	1018	838	5136	37620	364	661	641	1 014
Gəncə-Qazax iqtisadi rayonu	1830	1533	2456	5649	4528	4 001	17 190	7 525
Şəki-Zaqatala iqtisadi rayonu	3291	4260	2719	2128	2951	4 088	3 458	119 742
Lənkəran iqtisadi rayonu	1818	1962	1888	1242	1105	764	927	875
Quba-Xaçmaz iqtisadi rayonu	881	17519	7351	6826	1043	1 391	3 161	18 379

İqtisadi rayonlar	Yerləşdirilmiş xarici ölkə vətəndaşları, nəfər							
	2009	2010	2011	2012	2013	2014	2015	2016
Aran iqtisadi rayonu	551	581	1103	1101	1175	841	4 527	2 999
Dağlıq Şirvan iqtisadi rayonu	80	118	342	113	97	786	546	894
Naxçıvan Muxtar Respublikası	20013	28045	36670	40265	42359	42 481	42 634	42 764

2016-cı ildə Bakı şəhəri üzrə mehmanxana və mehmanxana tipli müəssisələrdə yerləşdirilmiş xarici ölkə vətəndaşlarının sayı - yəni, 582592 nəfər, ölkə üzrə ümumi yerləşdirilmiş xarici ölkə vətəndaşlarının sayının yarısından çox hissəsini təşkil edir.

Baxmayaraq ki, 2015-ci ildə 3458 nəfər sayla aşağı bir paya sahib olan Şəki-Zaqatala iqtisadi rayonu 2016-cı ildə yerləşdirilmiş xarici ölkə vətəndaşlarının sayına görə 119742 nəfərlə, Bakı şəhərindən sonra növbəti sırada yer almaqdadır.

2012-2016-cı illərdə qəbul edilmiş və göndərilmiş turistlərin ölkələr üzrə sayı isə aşağıdakı cədvəldə verilmişdir:

Cədvəl 7.

2012-2016-cı illərdə qəbul edilmiş və göndərilmiş turistlərin ölkələr üzrə sayı

	2012		2013		2014		2015		2016	
	qəbul edilmiş	göndərilmiş	qəbul edilmiş	göndərilmiş	qəbul edilmiş	göndərilmiş	qəbul edilmiş	göndərilmiş	qəbul edilmiş	göndərilmiş
Cəmi	23440	77991	10605	81356	10 657	81 648	2009	59 956	8 949	45 050
o cümlədən:										
Azərbaycan Respublikası	4817	9826	282	12803	210	13 200	-	11 751	-	9 546
Rusiya Federasiyası	13650	14558	5645	15803	4 192	11 181	1 052	5 885	4 321	4 398
Gürcüstan	-	1773	84	1063	154	1 187	11	1 119	10	684
Qazaxıstan	14	152	154	552	26	462	11	165	9	32
Ukrayna	4	966	27	1131	37	671	20	543	35	518
Türkiyə	176	25059	84	22856	4 174	31 231	129	19 544	50	14 871
Birləşmiş Krallıq	140	1804	171	2113	40	804	35	552	61	646
Almaniya	122	1348	486	934	91	1 267	45	1 236	83	1415
İspaniya	395	487	329	339	491	612	213	516	86	329
İtaliya	148	1453	175	1423	125	802	94	782	144	477
Fransa	27	2129	31	1106	105	617	94	481	133	298
Finlandiya	31	196	8	80	16	10	-	9	16	206
BƏƏ	4	8594	70	9987	12	6 376	55	4 485	1262	4307
Misir	-	536	3	86	2	71	-	314	5	384
İran	3000	2776	2024	2466	14	2 513	-	3 743	1338	2654

	2012		2013		2014		2015		2016	
	qəbul edilmiş	göndərilmiş	qəbul edilmiş	göndərilmiş	qəbul edilmiş	göndərilmiş	qəbul edilmiş	göndərilmiş	qəbul edilmiş	göndərilmiş
ABŞ	10	191	15	128	37	150	12	238	28	104
Çexiya Respublikası	2	904	20	1105	4	705	14	592	14	678
Avstraliya	16	108	91	43	-	46	-	8	26	-
Çin	7	70	23	54	9	294	9	75	352	38
Digər ölkələr	877	5061	883	7284	918	9 449	215	7 918	976	3465

2012-ci ildən etibarən xarici ölkələrdən qəbul edilmiş və göndərilmiş turist sayında azalma müşahidə olunur. Ancaq 2016-cı ildə xarici ölkələrdən qəbul edilmiş turist sayı 8949 nəfər olmuşdur ki, bu da 2015-ci ilə nisbətən mütləq artım 6940 nəfər, artım sürəti isə 4.5 olmuşdur. Xüsusilə, Rusiya Federasiyasından, BƏƏ-dən və İrandan gələn turistlər bu sayda üstünlük təşkil edir.

Aşağıdakı cədvəl göstəricilərindən istifadə etməklə turizm üçün xarakterik sahələr üzrə qoyulan investisiyaların həcmi (X) ilə qəbul edilmiş və göndərilmiş turistlərin sayı (Y) arasındakı əlaqənin korrelyasiya-reqressiya təhlilini aparaq.

Cədvəl 8.

İllər	Qəbul edilmiş və göndərilmiş turistlərin sayı, nəfər, Y	Turizm üçün xarakterik sahələr üzrə qoyulan investisiyaların həcmi, milyon manat, X
2009	59700	528
2010	69923	949
2011	83620	1408
2012	101431	1478
2013	91961	1371
2014	92305	2204
2015	61965	1064
2016	53999	363
Cəmi	614904	9365
Orta kəmiyyət	76863	1171

Cədvəl göstəricilərindən istifadə etməklə turizm üçün xarakterik sahələr üzrə qoyulan investisiyaların həcmi (X) ilə, qəbul edilmiş və göndərilmiş turistlərin sayı (Y) arasındakı əlaqənin korrelyasiya-reqressiya təhlilini aparaq.

İlk əvvəl korrelyasiya təhlilini nəzərdən keçirək. Turizm üçün xarakterik sahələr üzrə qoyulan investisiyaların həcmi (X) ilə qəbul edilmiş və göndərilmiş turistlərin sayı (Y) arasındakı korrelyasiya əlaqəsi aşağıdakı cədvəldə verilmişdir.

	Qəbul edilmiş və göndərilmiş turistlərin sayı, nəfər, Y	Turizm üçün xarakterik sahələr üzrə qoyulan investisiyaların həcmi, milyon manat, X
Qəbul edilmiş və göndərilmiş turistlərin sayı, nəfər	1	
Turizm üçün xarakterik sahələr üzrə qoyulan investisiyaların həcmi, milyon manat	0,838292244	1

Korrelyasiya əmsalından (0.83) görünür ki, qəbul edilmiş və göndərilmiş turistlərin sayı ilə turizm üçün xarakterik sahələr üzrə qoyulan investisiyaların həcmi arasında əlaqə güclüdür və əlaqənin sıxlığı - korrelyasiya əmsalı $R=0,838292244$, əlaqənin istiqaməti müsbətdir, yəni turizm sahəsinə qoyulan investisiyaların həcmi orta kəmiyyətindən bir vahid artarsa, nəticə əlaməti - qəbul edilmiş və göndərilmiş turistlərin də orta sayı artacaqdır.

Bu iki göstərici arasında əlaqənin yüksək olduğunu nəzərə alıb, reqressiya modeli qurmaq üçün SPSS proqram paketi vasitəsi ilə modelin parametrlərini hesablayaq.

<i>Regression Statistics</i>	
Multiple R	0,838292244
R Square	0,702733886
Adjusted R Square	0,653189534
Standard Error	10447,52846
Observations	8

ANOVA					
	<i>df</i>	<i>SS</i>	<i>MS</i>	<i>F</i>	<i>Significance F</i>
Regression	1	1548188605	1548188605	14,18394	0,009330759
Residual	6	654905105,3	109150850,9		
Total	7	2203093710			

	<i>Coefficients</i>	<i>Standard Error</i>	<i>t Stat</i>	<i>P-value</i>	<i>Lower 95%</i>	<i>Upper 95%</i>
Intercept, a_0	47034,84848	8739,053832	5,382144267	0,001692	25651,15409	68418,54286
Turizm üçün xarakterik sahələr üzrə qoyulan investisiyaların həcmi, milyon manat, b_1	25,48053521	6,765660099	3,766156566	0,009331	8,925561329	42,03550908

Təhlilin nəticələrinə görə qəbul edilmiş və göndərilmiş turistlərin sayı ilə turizm üçün xarakterik sahələr üzrə qoyulan investisiyaların həcmi arasındakı əlaqəni əks etdirən reqressiya modeli aşağıdakı kimi olacaqdır:

$$\hat{Y} = 47034,8485 + 25,4805 * X_i$$

burada, 25,4805 – reqressiya əmsalı b_1 -in qiymətidir;

47034,8485 – modeldə nəzərə alınmayan amillərin təsirini göstərir.

Korrelyasiya asılılığının etibarlılıq ölçüsü qismində reqressiya tənliyinin orta kvadratik xətasının (S_e) nəticə əlamətinin orta qiymətinə (Y_{orta}) nisbətindən istifadə olunur:

$$S_e = \sqrt{\frac{\sum(Y - Y_{proq})^2}{n - 1}} = \sqrt{\frac{654905105}{6}} = 10447,53$$

l – reqressiya tənliyində parametrlərin sayıdır.

$$\frac{S_e}{Y_{orta}} * 100 = \frac{10447,53}{76863} * 100 = 13,59\%$$

Verilən nisbət (13,59) 10-15% arasında olduğuna görə reqressiya modelinin öyrənilən əlaqəni yaxşı əks etdirdiyi təsdiqlənir.

Reqressiya əmsalının əhəmiyyəti Styudentin $t_{kriteri}$ –nin köməyi ilə həyata keçirilir. Modelin parametrlərinin statistik əhəmiyyəti $t_p > t_{0,5,6}$ olduqda özünü doğruldur. Deməli, $3,77 > 1,70$ olduğuna görə reqressiya əmsalı əhəmiyyətlidir.

Bütövlükdə modelin özünün adekvatlığının yoxlanması $F_{kriterisi}$ əsasında mümkündür. Təhlildə $F_{hes.} > F_{1,6}$, $14,18 > 5,99$ -dur, model adekvatdır.

Reqressiya modelinin keyfiyyətini qiymətləndirmək üçün aproksimasiyanın orta nisbi xətasından istifadə olunur. Aproksimasiyanın orta nisbi xətası nəticə əlamətinin hesablanmış qiymətlərinin faktiki qiymətlərdən orta kənarlaşmasını göstərir və aşağıdakı düsturla hesablanır:

$$\bar{A} = \frac{1}{n} \sum \left| \frac{y - \hat{y}}{y} \right| * 100\%$$

$$A = 0,6707/8 * 100 = 8$$

Aproksimasiyanın orta nisbi xətası $A=8$, bu reqressiya modelinin dəqiqlik səviyyəsinin qənaətbəxş olmasını göstərir (xəta 5%-dən kiçik olarsa, dəqiqlik səviyyəsi qənaətbəxşdir, 10%-dən çox olarsa xəta böyükdür).

Qəbul edilmiş və göndərilmiş turistlərin reqressiya modeli əsasında hesablanmış sayı cədvəl 10-da verilmişdir:

Cədvəl 10.

İllər	Qəbul edilmiş və göndərilmiş turistlərin sayı, nəfər, Y	Turizm üçün xarakterik sahələr üzrə qoyulan investisiyaların həcmi, milyon manat, X	Y _{proqnoz} , nəfər
2009	59700	529	60514
2010	69923	949	71216
2011	83620	1408	82911
2012	101431	1478	84695
2013	91961	1371	81969
2014	92305	2204	103194
2015	61965	1064	74146
2016	53999	363	56284
	614904	9366	614929
Orta kəmiyyət	76863	1171	76866

Beləliklə, turizm üçün xarakterik sahələr üzrə qoyulan investisiyaların həcmi orta hesabla 1 milyon manat artarsa, qəbul edilmiş və göndərilmiş turistlərin sayı orta hesabla 25 nəfər artacaqdır. Bu da yuxarıda qeyd edildiyi kimi, xarici valyuta daxilolmalarının, əhəlinin məşğulluğunun artmasına kömək edir.